

**Инвестиционный паспорт  
Тогучинского района  
Новосибирской области**

**2015**

**Содержание**

<i>Общие сведения о районе.....</i>	<i>3</i>
<i>Инженерная инфраструктура.....</i>	<i>30</i>
<i>Сервисная инфраструктура.....</i>	<i>31</i>
<i>Инвестиционная привлекательность.....</i>	<i>42</i>
<i>Инвестиционные проекты.....</i>	<i>44</i>
<i>Инвестиционные площадки и свободные мощности.....</i>	<i>51</i>
<i>Контакты.....</i>	<i>52</i>

---



Уважаемые инвесторы!

Тогучинский район имеет богатую историю, славные культурные и духовные традиции. Наш район всегда был открыт для делового сотрудничества.

Выгодное географическое положение на пересечении транспортных магистралей, благоприятная экологическая ситуация, богатые природные ресурсы и климатические условия, развитый перерабатывающий комплекс предприятий, наличие квалифицированных трудовых ресурсов делают наш район привлекательным для развития сотрудничества и партнерства.

Мы представляем вашему вниманию «Инвестиционный паспорт Тогучинского района», ознакомившись с которым потенциальный инвестор получит полную и достоверную информацию об экономическом потенциале района, инвестиционном климате, системе поддержки предпринимательства. Это позволит объективно оценить привлекательность вложения капитала, а также найти надежных партнеров и принять решение о начале работы в нашем районе.

Мы приглашаем к взаимовыгодному сотрудничеству российских и иностранных инвесторов. Нам интересно любое предложение, касается ли оно промышленности или сельского хозяйства, культуры, связи или строительства.

Глава Тогучинского района

С.С.Пыхтин

## **История и архитектура**

Первые упоминания о Тогучине относятся в 1600 г. На берегу реки Иня, вблизи впадения в нее речки Тогучинки, поселились первые жители – землепроходцы. С 1687 г. на территории будущих поселений района совместно с землепроходцами стали оседло жить татары.

В 17 веке территория Сибири была присоединена к Русскому государству. Управление сибирскими делами было сосредоточено в специально утвержденном Сибирском приказе. Сибирь была поделена на 4 разряда. Территория Тогучинского района была распределена между Тобольским и Томским разрядами. В 1708 г. Сибирский приказ был ликвидирован. Образовалась Сибирская губерния, простиравшаяся от Вятки до Камчатки.

Сибирская губерния в 1764 г. была переименована в "Сибирское царство", подразделявшееся на Тобольское и Иркутское генерал-губернаторства, которые в свою очередь делились на многие губернии, округа, уезды, волости. Такая система территориального устройства сохранялась в России до революции 1917 г.

С конца 17 века были открыты Салаирские прииски. Поселения района, образовавшиеся к этому времени, были приписаны для обязательных работ к Салаиру, находившемуся в 90 км от Тогучина по реке Иня. Население приписных сел исполняло заводские повинности: выжигали древесный уголь, вывозили руду, поставляли рекрутов для рудников и приисков.

В 18 веке был построен тракт Томск – Барнаул. Тракт проходил по территории района и связывал Томск с горным Алтаем, где велась разработка руд цветных металлов и их выплавка.

В 1920 г. на территории района стали образовываться коллективные и совместные хозяйства, производящие сельскохозяйственную продукцию. В селах и поселках стали образовываться волостные исполнительные комитеты (ВИК), которые существовали по 1924 г. Поселения нынешнего Тогучинского района в это время входили в Гутовский, Коуракский, Гаревский и Карпысакский районы. Большая их часть относилась к Гутовскому району, который просуществовал до 1929 г., а затем вошел в состав вновь образованного Вассинского района.

Резкие изменения в жизни поселков района произошли со строительством железной дороги Новосибирск – Кузбасс, строительство которой началось в 1928 г. До этого времени административный центр района находился в крупном селе Вассино. Строительство железной дороги изменило экономическое и географическое положение Тогучина, он оказался на важном транспортном пути в Кузбасс. Во второй половине 1931 г. районный центр из села Вассино был перенесен в село Тогучин. 1 января 1932 г. Постановлением ВЦИК Вассинский район был переименован в Тогучинский в составе Западно-Сибирского края.

С 1924 г. на территории Тогучинского района стали образовываться сельские советы, объединяющие территориально центральные усадьбы колхозов и сохозов и их отделения, расположенные на сельскохозяйственных угодьях. В их ведении находились земли сельских поселений и все системы жизнеобеспечения местного значения. В 1937 г. район был включен во вновь образованную Новосибирскую область.

Современные границы муниципальных образований сформированы на основе границ сельских советов района, существовавших до 2004 г. Правовой основой формирования границ муниципальных образований после 2004 г. явился Закон РФ № 131 от 6.10.2003 г. «Об общих принципах организации местного самоуправления», в соответствии с которым устанавливалась обязательность наличия нескольких категорий муниципальных образований (городские и сельские поселения, муниципальные районы, городские округа).

### **Географическое положение Тогучинского района.**

Район расположен в восточной части Новосибирской области, граничит с Кемеровской областью. На юго-западе, западе и севере граничит с Новосибирским, Болотнинским, Искитимским, Маслянинским районами.



Административный центр района –г.Тогучин с населением 21,6 тыс.жителей, расположен на реке Иня, правом притоке реки Оби, на железнодорожной магистрали Новосибирск-Кузбасс.

Расстояние от районного центра до областного центра г. Новосибирск -115 км.

Общая площадь территории района 605,8 тыс.га или 3,4 % территории Новосибирской области. Из общей площади земли лесного фонда составляют 111,4 тыс.га, водного – 1,5 тыс. га, земли промышленности, энергетики, транспорта, связи и др. –3,9 тыс.га, земли запаса – 15,9 тыс.га.

В состав района входят 22 муниципальных поселений (в том числе 2 городских и 20 сельских). В районе 105 населенных пункта, из них 1- городской, 1 – рабочий посёлок, 103 сёл.

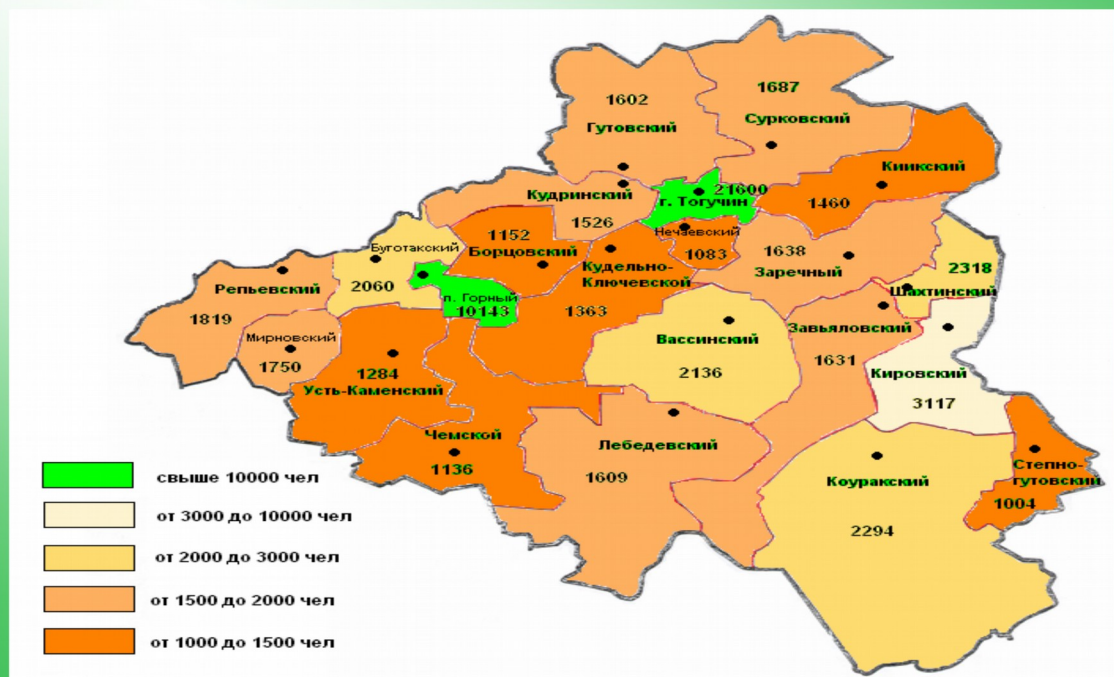
№ п\п		Количество населённых пунктов	Численность населения, человек
	Тогучинский район		58576
	Городское население		31016
	Сельское население		27560
1.	Городское поселение г.Тогучин		21530
2.	Городское поселение рабочий посёлок Горный		9737
	-р.п.Горный		9486
	-п.Ермачиха		80
	- п.Никольский		171
3.	Борцовский сельсовет	3	849
4.	Буготакский сельсовет	8	1891
5.	Вассинский сельсовет	7	1861
6.	Гутовский сельсовет	3	1201
7.	Завьяловский сельсовет	5	1419
8.	Заречный сельсовет	10	1163
9.	Киикский сельсовет	4	1054
10.	Кировский сельсовет	7	2553
11.	Коуракский сельсовет	5	1765
12.	Кудельно-Ключевской сельсовет	5	1047
13.	Кудринский сельсовет	9	1302
14.	Лебедевский сельсовет	3	1309
15.	Мирновский сельсовет	2	1376
16.	Нечаевский сельсовет	1	934

17.	Репьёвский сельсовет	8	1860
18.	Степногутровский сельсовет	3	779
19.	Сурковский сельсовет	7	1160
20.	Усть-Каменский сельсовет	5	1043
21.	Чемской сельсовет	2	1005
22.	Шахтинский сельсовет	6	1738

По территории района протекает река Иня, р.Буготак – приток реки Иня. На всех малых реках имеются летние пруды.

Протяженность автомобильных дорог общего пользования –1395,6 км, в том числе дорог с твердым покрытием – 602,9 км. Плотность автомобильных дорог 0,11 км/кв.км.

## Численность населения района 58576 человек



### Полезные ископаемые

**По природно-геологическим условиям район является наиболее богатым** минерально-сырьевыми ресурсами среди районов Новосибирской области. Большие запасы древесины, кирпичных глин, строительных камней, диабазы. Имеются многочисленные месторождения цветных и редких металлов, огнеупорных и тугоплавких глин, облицовочных и строительных материалов, угля и торфа, ресурсы пресных подземных вод.

Тогуцинский район занимает одно из первых мест в области по запасам полезных ископаемых, таких как строительные материалы и каменный уголь. Имеется несколько месторождений кирпичной глины, известняка. Среди известняков есть высококачественный мраморизированный известняк. Известно около двух десятков месторождений охры. Район включает западный отрог Кузнецкого каменноугольного бассейна, поэтому здесь имеются большие запасы каменного угля.

В районе находятся следующие месторождения полезных ископаемых:

1. Твердые горючие полезные ископаемые:
  - уголь (Шахтинское сельское поселение);

- торф.
2. Строительные материалы:
    - глины тугоплавкие (Репьевское, Богутакское сельские поселения);
    - известняки строительные (Сурковское, Киикское сельские поселения);
    - базальты и строительные камни (Гутовское, Богутакское, Усть-Каменское сельские поселения и рабочий поселок Горный);
  3. Металлические полезные ископаемые: золото (Лебедевское, Коуракское сельские поселения).

**Цементное сырьё.** Сырьевой базой единственного в области цементного завода является Чернореченское месторождение известняков и глинистых сланцев. При современном уровне добычи известняков (около 1 млн. т) сырья, разведанных запасов будет достаточно на 15-20 лет (балансовые запасы известняков составляют 17,9 млн. т). Имеются значительные перспективы для увеличения роста производства данного вида продукции.

**Облицовочные камни.** Представлены они в районе мраморизованными известняками, выявленными на Шипуновском 1 и Верх-Коёнском месторождениях с запасами сырья соответственно в 2,3 млн. м<sup>3</sup> и 0,2 млн. м<sup>3</sup>.

**Глины тугоплавкие.** Выявленное на территории района месторождения этого вида сырья содержат 33 тыс. т глин и является надёжной базой для производства фасадной плитки, санитарно-строительного фаянса и лицевого кирпича.

**Суглинки кирпичные.** На учёте по району находятся разведанные месторождения кирпичного сырья с общими запасами в 6,8 млн. м<sup>3</sup> суглинков. Этого сырья достаточно для расширения производства кирпича на длительный срок.

**Прочие полезные ископаемые.** Кроме перечисленных выше полезных ископаемых на территории района выявлены и другие в виды их проявлений, однако, не представляющих интереса для организации добычи в производственных масштабах в настоящее время.

Исключение составляют проявления золоторудной минерализации и сопутствующих ей сульфидов, которые могут считаться признаками присутствия здесь крупнообъёмного оруденения золотосульфидной формации на стыке геологических структур Салаира и Горловского прогиба. Руды, вскрытые единичными скважинами, содержат сульфидную минерализацию в виде пирита и пирротина с золотом (до 10 г/т, в среднем 4 г/т). Хотя пространственное положение руд однозначно не установлено, по конфигурации аномалии магнитного поля, вызванной присутствием в рудах пирротина, объём минерализованной зоны представляется значительным и прогнозные ресурсы золота оцениваются порядком среднего-крупного месторождения. В связи с этим объект требует проведения поисковых и разведочных работ.

### Климат

В соответствии со СНиП 23-01-99 «Строительная климатология» территория Тогучинского района относится к I строительно-климатической зоне, подрайон IV. Территория района находится в умеренном климатическом поясе с континентальным климатом (средняя температура января  $-24,0^{\circ}\text{C}$ , июля  $+22,0^{\circ}\text{C}$ ). Перепады температуры в течение суток могут достигать  $27^{\circ}\text{C}$ , максимальная температура  $+37^{\circ}\text{C}$ , минимальная  $-54^{\circ}\text{C}$ . Отрицательные температуры (заморозки) отмечались до 22 июня и с 3 сентября. Данные климатической оценки представлены в таблице.

#### Характеристика климатического района IV

Климатические районы	Климатические подрайоны	Среднемесячная температура воздуха в январе, $^{\circ}\text{C}$	Средняя скорость ветра за три зимних месяца, м/с	Среднемесячная температура воздуха в июле, $^{\circ}\text{C}$	Среднемесячная относительная влажность воздуха в июле, %
1	IV	от -14 до -28	5 и более	от +12 до +21	—

Основное направление ветров юго-западное. Максимальные значения скорости ветра зимой до 28 м/с, летом до 36 м/с.

Максимальное количество осадков за теплый период до 350 мм. Максимальное количество осадков за 7 дней зафиксировано в июле 180 мм. Обычная толщина снежного покрова 50 см. Максимальное значение 72 см. Интенсивное таяние снегов в районе начинается с 5 по 18 апреля. Обычно подъем паводковых вод (до 840 см) происходит в период с 12 по 26 апреля.

Холодный период длится 181 день. Сумма отрицательных температур – 2390°C. Теплообеспеченность вегетационного периода выражается суммами температур: 1700-2000>5°, 1500-1700>10°, 800-1000>15°. ГТК – 1,5-1,8. Продолжительность безморозного периода составляет в среднем 90 дней.

Западная и центральная части района могут испытывать недостаток влаги. Здесь вероятность потерь урожая от засух – 20%. Вероятность потерь урожая от неблагоприятных условий уборки по всей территории – 40-50%.

### **Рельеф и почвенный покров территории**

Внутриматериковое географическое положение района определяет его природные условия. Преобладает холмистый характер земной поверхности, резко континентальный климат средних широт. Большая часть района расположена в лесостепной зоне Западно-Сибирской равнины, южная часть находится в пределах гор Южной Сибири. Северная и центральная части района расположены на равнине, расчлененной плоскими увалами, долинами рек и оврагами. Южная часть территории района покрыта сопками и пологими отрогами Салаирского кряжа. Рельеф местности характеризуется следующими максимальными высотами:

- южная часть района – г. Лысая 485 м над уровнем моря;
- средняя часть – сопка Холодная 381 м;
- северная часть – высота 291 м.

Район, расположенный в юго-восточной части области, занимает самую повышенную ее часть. Территория представляет собой полого-увалистую предгорную равнину. Прослеживается субмеридиональная «барьерно-высотная» (предгорно-низкогорного типа) поясность вследствие восходящего эффекта в перемещении воздушных масс, обусловленного орографическим влиянием Салаирского кряжа.

Повышенная равнина на востоке переходит в низкогорье Салаира с абсолютными отметками до 523 м, к западу, отметки понижаются до 139 м. Лесостепь, мозаично чередуясь с лиственными и лиственно-хвойными лесами, переходит в пределах Салаирского кряжа в темнохвойную (черневую) тайгу. Предгорная равнина сильно расчленена оврагами, логами, долинами р. Иня и ее многочисленными притоками. Иня имеет четко выраженную долину с тремя надпойменными террасами и поймой.

**Почвенный покров** Присалаирской наклонной равнины представлен черноземами выщелоченными и оподзоленными. Здесь довольно широко распространены также серые лесные оподзоленные почвы – темно-серые, серые, а при переходе в Салаирский кряж и светло-серые.

В связи с относительно высоким общим расчленением равнины лугово-черноземные почвы локализуются здесь лишь по нижним частям пологих склонов и их шлейфам, а также по днищам балок в сочетании с черноземно-луговыми. Эти почвы отличаются как высокой гумусированностью и повышенной мощностью гумусового горизонта (до 60-70 см), так и промытостью профиля, а вследствие этого проявлением в нем признаков оподзоливания. По долинам местных рек формируются луговые оподзоленные почвы, а иногда и болотные.

В пределах Салаирского кряжа почвенный покров состоит в основном из серых и светло-серых оподзоленных суглинистых почв, замещающихся на водораздельной, довольно расчлененной части кряжа, своеобразными дерново-глубокоподзолистыми почвами, слабо промерзающими и имеющими четко дифференцированный (элювиально-иллювиальный) профиль. Только отдельные участки с серыми и светло-серыми оподзоленными почвами распахиваются (вовлекаются под огороды), а остальная территория используется в качестве сенокосов и пастбищ.

Балл бонитета почвенного покрова: пашни – 73; кормовых угодий – 58; сельскохозяйственных угодий – 66. Расчетная урожайность яровой пшеницы – 20,3 ц/га. Использование почвенно-климатических ресурсов – 76,8%. Распаханность – 22%, кормовые угодья – 18%, залесенность – 50,3%, заболоченность – 2%.



### Экологическая ситуация

Объем выброса загрязняющих веществ в атмосферный воздух, отходящих от стационарных источников составляет около 1700 тонн в год. Образованные твердые отходы, в том числе от деятельности сельскохозяйственных предприятий, складированы на специальных объектах, всего на территории района расположено 2 полигона твердых бытовых отходов.

Объем ежегодного водопотребления (использование свежей воды) населением района составляет около 2 млн.куб.метров.

На территории Тогучинского района нет крупных предприятий, загрязняющих атмосферу и образующих токсичные отходы, поэтому район считается экологически чистым.

В районе находится 34 гидротехнических сооружения, которые закреплены за муниципальными образованиями и поддерживаются ими в исправном состоянии. Контроль содержания ГТС осуществляет Ростехнадзор.

В зоны возможного подтопления попадают населенные пункты района находящиеся вблизи рек Иня, Тогучинка. Возможный максимальный уровень подъема воды от нормы —9 м.

### Демография и трудовые ресурсы

Численность населения района на 01.01.2015 составляет 58,576 тыс. человек. В том числе численность населения, проживающего в сельской местности 27,56 тыс. человек.

Средняя плотность населения - 9,7 чел/кв.км.

### Основные показатели, характеризующие демографические процессы

Показатели	2010	2011	2012	2013	2014
1. Численность населения (чел.)	66819	59463	59318	59153	58576
2. Доля в численности населения области (%)	2,2	2,2	2,2	2,2	2,1
3. Общий коэффициент смертности (чел на 10000 чел. населения)	163,8	176	174,1	166,7	171
4. Коэффициент миграционного прироста (чел на 1000 чел. населения)	13	7,0	9,4		
5. Коэффициент естественной убыли (чел на 1000 чел. населения)	5,2	5,2	4,3	7,2	2,0

Численность населения трудоспособного возраста составляет 32,7 тыс. человек (55,8 % от общей численности населения района).

В зоне оперативной доступности районного центра для автомобильного транспорта (в радиусе 30-60 км) проживает 38 тыс.человек.

### Уровень жизни населения

Показатели (руб. в месяц)	2010	2011	2012	2013	2014
1. Среднедушевые денежные доходы населения	6160	7275	9305	10790	13400
2. Среднемесячная начисленная заработная плата работников по полному кругу предприятий и организаций	9340	10900	14000	17870	18885

3. Среднемесячная начисленная заработная плата работников бюджетной сферы	8917	9533	13871	18118	19478
Образование:					
учреждений - дошкольных образовательных	8477	9464	9897	14792	15947
учреждений - общеобразовательных	11934	13078	13771	20035	20985
Культура	7500	8500	9500	14111	16400
Здравоохранение	11522	12363	13096	17573	20197
4. Средний размер пенсий	7393	8450	9459	9375	

## *Экономический потенциал*

### Характеристика экономического потенциала территории

Показатели	Количество
1. Общая площадь земельного фонда (га):	605836
площадь, используемая землепользователями, занимающимися сельскохозяйственным производством	160529
в том числе находящаяся в личном пользовании граждан (приусадебные и индивидуальные сады и огороды)	8085
2. Лесной фонд:	
общая площадь (га)	208672
общий запас древесины на корню (тыс. куб. м)	3760,6
3. Запасы полезных ископаемых (по видам в натуральном выражении)	
- камни строительные ( тыс.куб.м)	18410
-глина ( тыс.т)	875
-известняки строительные ( тыс.т)	33844
-уголь (тыс.т)	526840
4. Степень износа основных фондов отраслей экономики (%)	27,3

### Промышленность

Наименование показателей	Единица измерения	2010 год	2011 год	2012 год	2013 год	2014 год
Число предприятий, всего	шт.	16	16	16	16	19

Объем отгруженных товаров собственного производства, выполненных работ и услуг собственными силами организаций по видам экономической деятельности: добыча полезных ископаемых, обрабатывающие отрасли, производство и распределение электроэнергии, газа и воды	млн. рублей	5057,1	6027,3	6683,2	7601,1	7980,5
Индекс физического объема	%	97,8	113,5	104,3	109	98,0
- в том числе по крупным и средним предприятиям и организациям	млн. рублей	4778	5816,1	6486,4	7384,5	7720
Индекс физического объема	%	98	115,9	104,9	109,1	97,7
В том числе из общего объема отгруженных товаров: - добыча полезных ископаемых	млн. рублей	946,2	1498,9	1798,2	2014	2050
Индекс физического объема	%	71,4	125,5	107,5	107,4	95,1
- обрабатывающие отрасли		3831,8	4317,2	4688,2	5370,5	5670
Индекс физического объема	%	104,3	107,3	104,2	109,8	98,7
- производство и распределение электроэнергии, газа и воды	млн. рублей	43,8	211,2	196,8	216,6	260,5
Индекс физического объема	%	100	89,8	89,2	105,6	112,4

Промышленность является ведущей отраслью экономики района.

В связи с имеющимися запасами строительного камня ведущей отраслью в промышленности является отрасль производства строительных материалов, на долю которой приходится почти 90 % от общего объема промышленного производства.

Выпуском промышленной продукции в районе занимаются 19 крупных, средних и малых предприятий.

Основная номенклатура выпускаемой продукции: щебень, железобетонные конструкции и сборный железобетон, хлеб и хлебобулочные изделия, кондитерские изделия, цельномолочная продукция, льноволокно, тротуарная плитка.

Объем отгруженных товаров собственного производства, выполненных работ и услуг промышленными предприятиями составил 7,98 млрд. руб., это 104,9 % к уровню 2013 года.

Наиболее крупные предприятия, работающие на территории района: Горновский завод Спецжелезобетон – филиал ОАО «БЭТ», ОАО «НКУ» Каменный карьер, «Камнереченский щебеночный карьер» - филиал ОАО «ПНК».

Удельный вес Горновского завода Спецжелезобетон – филиала ОАО «БЭТ» в общем объеме произведенной продукции составляет – 60 %. Вся продукция отгружается в основном для нужд ОАО «РЖД» (96,6 %), отгрузка продукции осуществляется в соответствии с потребностью корпоративного заказа ОАО «РЖД». Объем производства сборного железобетона составил 194,6 тыс. куб.м.

За 2014 год ОАО «НКУ» Каменный карьер произвел – 1450 тыс. куб. м. щебня. На Камнереченском щебеночном карьере - филиале ОАО «ПНК» выработано – 1362,5 тыс. м<sup>3</sup> щебня.

С начала 2014 года произведено 3467 тыс. куб. м. щебня, 194,6 тыс. куб. м. железобетонных конструкций, более 2850 тонн хлеба и хлебобулочных изделий, 70,5 тонн кондитерских изделий, молочных продуктов 8802 тонны.

На долю пищевой и перерабатывающей промышленности приходится - 8 % общего объема отгруженной продукции собственного производства, выполненных работ и услуг.

Ведущие предприятия перерабатывающей промышленности на территории района - это ООО «Кондитер» Тогучинского райпо - производство хлебобулочных и кондитерских изделий,

ассортимент выпускаемой продукции более 160 видов, ООО «Хлебный дом Тогучин» - более 70 видов продукции, ООО «Тогучинское молоко» производство молочной продукции более 37 наименований. В 2014 году объем капиталовложений в развитие производства 4 млн. руб. - приобретены и установлены 2 паковочные машины «тетропак». ЗАО «Курундусский элеватор» производственная мощность 170 тонн в сутки, занимается выпуском муки торговой марки «Доронинский продукт».



### Сельское хозяйство

Наименование показателей	Единица измерения	2010 год	2011 год	2012 год	2013 год	2014 год
Число хозяйств, всего	единиц	12004	12005	12005	3778	3712
в том числе:						
- сельскохозяйственных организаций	единиц	25	26	26	28	27
- крестьянских (фермерских) хозяйств	единиц	229	229	229	120	120
- личных подсобных хозяйств	единиц	11750	11750	11750	3630	3565
Объём производства продукции сельского хозяйства (во всех категориях хозяйств)	млн. рублей	2412,5	2447,2	2151,8	2174	2177,5
Индекс физического объема	%			84	100,2	93,6

Производство зерна	тыс. тонн	176,8	195,3	84,3	159	156
Урожайность зерновых	ц/га	19,6	20,4	8,8	17,8	17,7
Производство молока во всех категориях хозяйств	тонн	38420	36672	35910	27690	29414
- в том числе в сельхозорганизациях,	тонн	24938	23667	23423	19720	22280
Надой молока на 1 корову	кг	4083	4160	4246	3860	4437
Производство мяса на убой в живом весе во всех категориях хозяйств	тонн	7347	7434	6967	5770	5731
- в том числе в сельхозорганизациях	тонн	2000	2114	2065	2147	2358
Поголовье скота во всех категориях хозяйств						
крупный рогатый скот	голов	22344	21344	19646	18990	19394
в том числе коровы	голов	9492	9006	8399	7745	7770
свиньи	голов	12941	14025	14229	12259	11398
- в том числе в сельхозорганизациях:						
крупный рогатый скот	голов	16634	15415	14442	13918	14199
в том числе коровы	голов	6190	5882	5426	5147	5123
свиньи	голов	1263	2418	3645	3249	2505

Сельскохозяйственным производством в районе занимаются 27 сельскохозяйственных предприятий и более 100 крестьянско-фермерских хозяйств. На долю сельскохозяйственных предприятий приходится 70 % объема произведенной сельскохозяйственной продукции.

Объем производства продукции сельского хозяйства в 2014 году составляет 2177,5 млн. руб., что составляет 100,2 % к уровню 2013 года. Площадь посева зерновых культур 88327 га, в т.ч. пшеницы 57806 га. Площадь технических культур составляет 4704 га, кормовых культур 38289 га, картофеля 372 га, овощей 77 га.

Валовой сбор зерновых культур 156 тыс. тонн; урожайность зерновых культур – 17,7 ц/га, что приравнивается к уровню 2013 года.

Производство молока в сельскохозяйственных предприятиях составило 22280 тонн, что на 13% или на 2560 тонн выше уровня прошлого года. Удой на 1 фуражную корову – составил 4437 кг, на 15% или на 577 кг выше уровня прошлого года;

Реализация скота на убой в живом весе в сельскохозяйственных предприятиях составляет 2358 тонн, что выше уровня прошлого года на 10 %. Поголовье крупного рогатого скота в сельскохозяйственных предприятиях - 14199 голов, что на 2% выше уровня 2013 года, в т.ч. поголовье коров молочного и мясного направления 5123 головы, что на 0.5% ниже уровня 2013 года. Дойное стадо в сельскохозяйственных предприятиях составляет 5042 головы, т.е. сохранено на уровне прошлого года.

Инвестиционная политика в агропромышленном комплексе района направлена в первую очередь на модернизацию отрасли животноводства. В 2014 году сельскохозяйственными предприятиями инвестировано в основной капитал более 370 млн. руб. Реализованы инвестиционные проекты в ОАО «Доронинское»: «Строительство современного животноводческого комплекса на 800 голов в с. Завьялово» и «Реконструкции животноводческого комплекса на 800 голов в с. Лебедево», реализован проект по строительству молочного мини-завода в с. Лебедево, производственной мощностью 30 тонн в сутки.

По программе технического переоснащения сельхозтоваропроизводителями района за 2014 год приобретено техники 103 единицы на сумму 118,9 млн.руб.

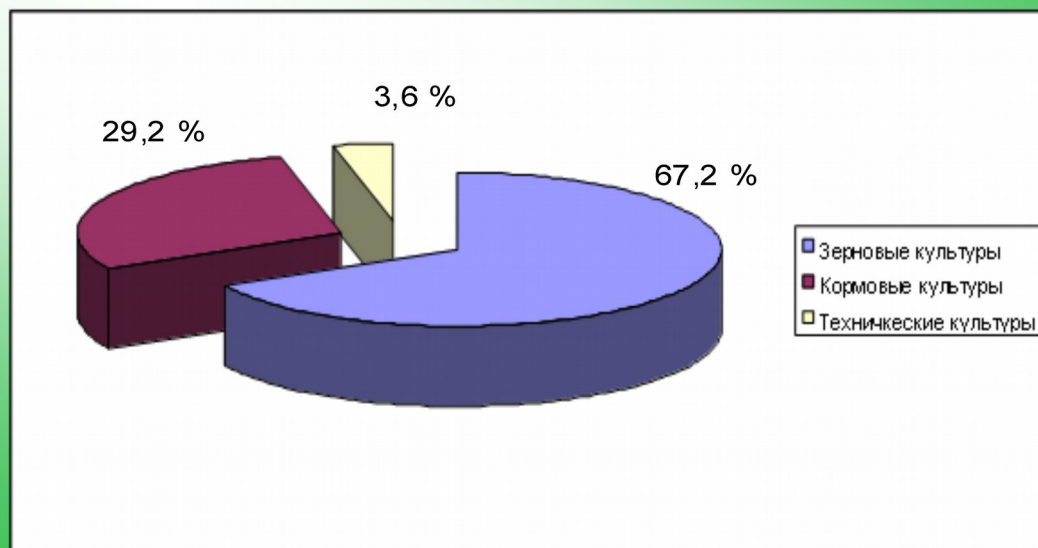
По направлению «Стимулирование развития малых форм хозяйствования» в 2014 году получены 4 гранта: 2 гранта - начинающим фермерам на развитие КФХ (Вашина Ю. – 1,1

млн.руб., Котиев А. – 1,166 млн.руб.) и 2 гранта – на развитие семейной животноводческой фермы на базе КФХ ( Есипенко В.Н. - 5 млн.руб., Гольцман А.Г. - 5 млн.руб.).

Провизорная прибыль сельхозпредприятий за 2014 год составляет 103 млн. руб., удельный вес прибыльных сельскохозяйственных товаропроизводителей составил 76 %. Численность работающих в сельскохозяйственных предприятиях и КФХ составляет более 2000 человек, среднемесячная заработная плата более 11 тысяч руб., что выше прошлого года на 10 %. В перспективе необходимо продолжить работу по повышению производительности труда и уровня заработной платы..

В рамках ВЦП «Устойчивое развитие сельских территорий» в 2014 году 3 человека участвовали в данной программе. Величина субсидий составила 4 млн. руб. На развитие КФХ в 2014 году фермерами получены 4 гранта на общую сумму 12,3 млн.руб.

## Структура посевной площади 2014 года



## Торговля и услуги

Наименование показателей	Единица измерения	2010 год	2011 год	2012 год	2013 год	2014 год
Объем розничного товарооборота, включая общественное питание	млн. рублей	2096,1	2541,2	4065,9	4601,8	5012,8
Индекс физического объема	%	102	115,4	153,8	107,1	107,6
- в том числе по крупным и средним организациям	млн. рублей	476,9	553,4	628,1	664,5	780,5
Индекс физического объема	%	100,8	105,8	109	100,2	110,9
Объем платных услуг населению	млн. рублей	391,8	410	498,4	614,2	657,8

Индекс физического объема	%	102,9	100,1	114,2	115	100,8
- в том числе по крупным и средним организациям	млн. рублей	301,1	301,6	316,7	335,1	362
Индекс физического объема	%	101,6	100,2	100,1	100,2	101,7
Из общего объема платных услуг, в том числе объем бытовых услуг	млн. рублей	59,6	87	134,6	146,3	159,2

Объем розничного товарооборота, составил 5012,8 млн. рублей или 114 % к соответствующему периоду прошлого года. Объем общественного питания составил 237,5 млн. руб. или 115,6 % к уровню 2014 года.

Инфраструктура потребительского рынка Тогучинского района включает в себя 385 магазинов общей площадью торговых залов 54,7 тыс. кв.м., 29 павильонов, 16 киосков, 1 рынок на 65 торговых места и 91 предприятие общественного питания на 4480 посадочных мест.

За 2014 год на территории Тогучинского района открылось 30 новых розничных предприятий, общей площадью торговых залов более 6855 тыс. квадратных метров, в том числе 3 магазина «Мария-Ра» (2 в г.Тогучин, р.п.Горный), магазин «Магнит», магазин «Микс», ТЦ «Городок», увеличились торговые площади в ТД «Монетка», магазинах «Всё для дома».

Сумма инвестиционных вложений в реконструкцию и строительство новых крупных объектов торговли составила около 175,5 млн. руб., что в 5 раз больше предыдущего периода.

Открытие новых магазинов позволило увеличить торговые площади, улучшить ассортимент продаваемых товаров, повысить качество обслуживания населения, создать дополнительные рабочие места. За счет открытия новых розничных предприятий создано 110 рабочих мест. В целом в торговой отрасли района занято 2427 человек.

С ростом числа магазинов повысился и уровень обслуживания покупателей, которому способствуют современные методы торговли. Количество предприятий, работающих по методу самообслуживания в Тогучинском районе, составило – 38 единиц; число магазинов, предоставляющих кредит, доставку товаров на дом - 96 ед. Всего на потребительском рынке района работают 52 сетевых и 23 социально-ориентированных магазинов.

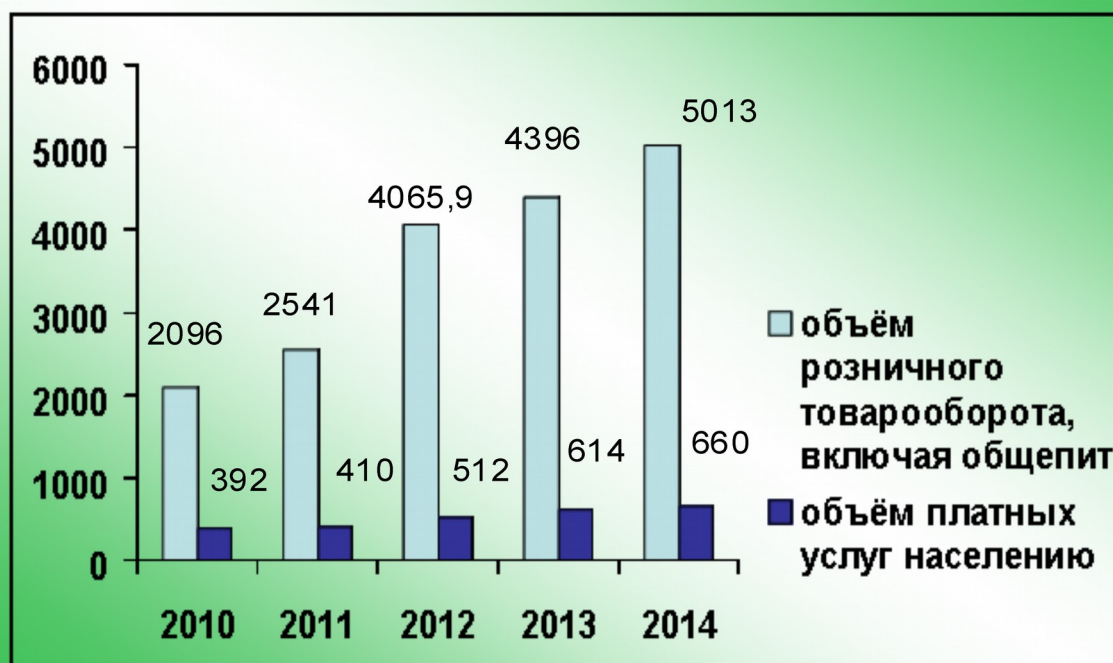
Оборот общественного питания составил 237,5 млн. рублей, к соответствующему периоду прошлого года 115,6 %. Численность работающих на предприятиях общественного питания и составляет 321 человек.

В районе функционирует 91 предприятие на 4480 посадочных места (1 ресторан, 16 кафе, 1 бар, 4 закусочных, 2 буфета, 65 столовых, магазин «Кулинария», предприятие быстрого обслуживания).

В районе действуют 35 предприятий по выработке продовольственных и непродовольственных товаров, 11 из них производят продовольственные товары, 13 непродовольственные товары, 11 мини-пекарен. Ассортимент выпускаемой продукции разнообразен: пиломатериалы, пошив швейных изделий, изготовление тротуарной плитки, мебели, кондитерские и хлебобулочные изделия, пиво, мясные полуфабрикаты.

Объем платных услуг, оказанных населению района, составил 657,8 млн. рублей или 107,1 % к уровню прошлого года. Повышается объем оказываемых платных бытовых услуг населению индивидуальными предпринимателями. Сферу бытового обслуживания в районе представляют 113 предприятий и индивидуальных предпринимателей. Населению района оказывается 21 вид бытовых услуг. Наиболее полно представлены бытовые услуги в г. Тогучине и р.п. Горный. Объем оказанных бытовых услуг составил 159,3 млн. рублей.

## Потребительский рынок, млн.руб.



### Малое предпринимательство

Наименование показателей	Единица измерения	2010 год	2011 год	2012 год	2013 год	2014 год
Оборот организаций	млн. рублей	1112	1325	1475	1672	1851,5
Индекс физического объема	%	98	110	105,4	101,5	101,6
Доля малого бизнеса в общем объеме выпуска товаров, работ и услуг	%	22	22	22	22	23,2
Количество малых предприятий	ед.	260	260	260	325	328
Темп роста	%	100	100	100	100	100,9
Численность занятых на малых предприятиях	чел.	1475	1547	1706	4508	4560
Темп роста	%	100,5	105,1	102,8	101,2	101,2
Численность индивидуальных предпринимателей	чел.	785	1200	1126	1130	1135
Темп роста	%	100	108,4	93,8	100,3	100,4

Основные действия администрации Тогучинского района в сфере стимулирования развития малого и среднего бизнеса направлены на создание благоприятных условий для развития предпринимательства, увеличение его вклада в валовой продукт района, в налоговые доходы местного бюджета и обеспечение занятости населения.

На территории Тогучинского района действует 328 малых предприятий, среднесписочная численность занятых на малых предприятиях 4560 чел. Малые предприятия района заняты в строительстве, оказывают услуги транспорта, бытовые услуги, занимаются торговлей, производством продукции. На долю малого бизнеса в общем объеме выпуска товаров, работ и услуг приходится 23,2 %. Удельный вес малых предприятий и предпринимателей в сфере торговли составляет более 80 %.



Кроме того, зарегистрировано 1135 предпринимателей без образования юридического лица.

Работа по поддержке субъектов малого и среднего предпринимательства осуществляется в соответствии с муниципальной целевой программой «Муниципальная поддержка малого и среднего предпринимательства в Тогучинском районе на 2014-2016 годы».

С начала 2014 года в администрацию района за консультацией обратилось 57 человек, 20 человек из них подали заявки на участие в конкурсе на получение финансовой поддержки, 13 предпринимателей получили поддержку.

Финансирование муниципальной программы осуществлялось за счёт средств областного и местного бюджетов, всего на 2014 год в бюджете запланировано было 1594,6 тыс.руб., 994,6 тыс.руб. – средств из областного бюджета, 600 тыс. руб. из районного бюджета. 2 предпринимателя получили поддержку по областной программе в сумме 450 тыс. руб..

**Оказано поддержки СМиСП по муниципальной целевой программе  
«Муниципальная поддержка малого и среднего предпринимательства в  
Тогучинском районе на 2009 - 2014 годы»**

Год	Всего руб.	В том числе	
		Областной бюджет	Районный бюджет
2011	363800	163800	200000
2012	810318	399000	411318
2013	1360400	760400	600000
2014	1594600	994600	600000

В 2014 году 13 СМиСП получили финансовую поддержку на развитие своего бизнеса.

## Туристический потенциал

Тогучинский район располагает богатейшими туристическими ресурсами, включая природные, исторические и культурные достопримечательности.

На территории района расположены уникальные памятники природы, имеющие не только эстетическую ценность, но и играющие огромную роль в сохранении флоры и фауны.

Многочисленные достопримечательности оказались собраны здесь вместе. Разнообразна природа района – здесь можно видеть и суровую «черновую» тайгу, и сосновые боры, и живописные Буготакские сопки, и лесостепь, и необозримые пойменные луга Ини.

В районе наибольшее развитие получили рекреационный и спортивный туризм. Один из видов рекреационного туризма - лечебный туризм: на основе бальнеологических ресурсов области на территории района действует санаторий «Тогучинский».

Спортивный туризм - это разновидность туризма для любителей активного отдыха и спорта, как профессионалов, так и любителей. Прежде всего это относится к объектам горнолыжного спорта. На территории района действуют два горнолыжных комплекса:

- горнолыжная база п.Горный;
- горнолыжная база п.Мирный.

Горнолыжная база п.Горный оказывает услуги проката горных лыж, действует детская спортивная школа. Основная проблема – привлечение инвестиций в развитие туризма.

Горнолыжная база п.Мирный «Пихтовый гребень» оказывает услуги проката лыж. В выходные дни численность отдыхающих около 300 человек. На базе действует гостиница на 70 мест, канатно-буксировочная дорога, здание проката. Планируется расширение видов оказываемых услуг, как зимнего отдыха, так и летнего. Это позволит решить проблему «сезонности» и обеспечит круглогодичную эксплуатацию горнолыжной базы. С 2007 года открыт каток, для детей близлежащих деревень организована работа спортивной школы

К перспективным видам спортивного туризма относятся охота, рыбная ловля, сбор дикоросов. На территории района расположен мини Отель «Зеленый дом». Он находится в 140 км. от центра Новосибирска и в 150 км. от Кемерово в живописном лесу предгорья Салаирского кряжа (п. Мирный).

Отель отвечает всем современным требованиям комфорта и безопасности, и представляет собой 3-х этажный дом с рестораном, настоящими каминами, со спутниковым TV, телефонной связью, усилителями сотовой связи (БиЛайн и МТС) и беспроводным доступом в Интернет (Wi-Fi). В отеле 14 номеров, рассчитанных на 30 человек, игровая комната (бильярд, настольный теннис, шахматы, нарды, карты), бар, библиотека, комната игр для детей. Для отдыха на природе: каток, трасса для беговых лыж, ледовая горка, уличное кафе, площадка для барбекю, дорожки для пеших прогулок.

Для отдыхающих организованы прокат беговых лыж и коньков, прогулки на снегоходах, прогулки на лошадях, в 800 м находится горнолыжная трасса с подъёмником и прокатом горных лыж. Летом действуют два бассейна, организован сбор грибов, ягод, работает спортивная площадка. Для желающих поохотиться - на месте оформляется лицензия и предоставляется проводник. Имеется пруд с карпами и осетровыми.



## Муниципальные финансы

на конец периода, млн. руб.

Наименование показателя	2010	2011	2012 год	2013 год	2014 год
Доходы консолидированного бюджета	1384,8	1420,8	1567,7	1857,6	1603,3
в том числе собственные доходы, включая безвозмездные поступления, кроме субвенций:	694,6	749,9	847,4	1088,3	806,3
- из них:					
- налоговые и неналоговые доходы	200,3	225,1	284,7	301,2	365,2
- доходы от предпринимательской деятельности					
Расходы консолидированного бюджета	1344,1	1447,8	1531,6	1885,6	1636,7
Дефицит/профицит	40,7	- 27	36,1	-27,9	-33,46

По итогам 2014 года доходная часть консолидированного бюджета Тогучинского района Новосибирской области исполнена на 1603,3 млн.руб., что составляет 98,7% от плана.

По сравнению с предыдущим годом доходы снизились на 254,4 млн.руб. (13,7%), за счет сокращения объема поступлений межбюджетных трансфертов из областного бюджета.

Исполнение по собственным доходам (включая безвозмездные поступления, кроме субвенций) в 2014 году составило 806,3 млн.руб., или 74,1% бюджетных назначений, что на 282,0 млн.руб. ниже уровня прошлого года.

Объем поступлений налоговых и неналоговых доходов в консолидированный бюджет Тогучинского района Новосибирской области за 2014 год составил 365,2 млн.руб. или 100,3% от запланированных. Темп роста поступлений к уровню прошлого года – 121,2% обеспечили в основном государственная пошлина, доходы от оказания платных услуг, поступления по НДС:

- по сравнению с прошлым годом поступления НДС увеличились на 11% (19,9 млн.руб.) за счет замены части дотации дополнительным нормативом отчислений от НДС муниципальному району и увеличения заработной платы работникам бюджетной сферы в соответствии с указами Президента РФ;

- исполнение по госпошлине составило 101,8%, фактически поступило 5,2 млн.руб. К уровню прошлого года поступления увеличились в 1,4 раза или на 1,5 млн.руб., по муниципальному району рост составил 43%, по поселениям – 14,8%;

- исполнение по доходам от оказания платных услуг и компенсации затрат государства при плане 17008,9 тыс.руб. составило 17341,6 тыс.руб., или 102%. Рост поступлений по сравнению с прошлым годом составил 38,4%, или 4,8 млн.руб., значительно увеличились поступления по родительской плате за содержание детей в детских дошкольных учреждениях (в 2014 году увеличилось количество мест в детских садах);

Поступление доходов от использования имущества, находящегося в государственной и муниципальной собственности составило 25,7 млн.руб., или 97,8% от годовых бюджетных назначений.

Безвозмездные поступления в 2014 году планировались в сумме 1260,7 млн. руб., фактически поступило 1238,0 млн.руб. Сумма безвозмездных поступлений от других бюджетов бюджетной системы РФ составили 1239,8 млн.руб., или 98,6% от плана (план 1256,96 млн.руб.) в том числе:

- дотация на выравнивание бюджетной обеспеченности в сумме 162,2 млн.руб. исполнена в полном объеме;

- субсидии бюджетам 255,26 млн. руб, или 94,7% от плана (план – 269,5 млн.руб.), недофинансирование коснулось субсидии на реализацию мероприятий госпрограммы НСО "Развитие автомобильных дорог регионального, межмуниципального и местного значения в Новосибирской области в 2012 - 2015 годах" - 1,5 млн.руб, субсидии на обеспечение мероприятий по модернизации систем коммунальной инфраструктуры за счет средств государственной корпорации "Фонд содействия реформированию жилищно-коммунального хозяйства" - 5,0 млн.руб., субсидии на реализацию мероприятий по обеспечению сбалансированности местных бюджетов в рамках госпрограммы НСО "Управление государственными финансами в НСО на 2014-2019г" - 1,4 млн.руб., субсидии бюджетам поселений на обеспечение мероприятий по переселению граждан из аварийного жилищного фонда за счет средств бюджетов - 4,5 млн.руб., субсидии на реализацию ВЦП «Сохранение памятников и других мемориальных объектов, увековечивающих память о новосибирцах-защитниках Отечества, на 2013-2015 годы» - 1,6 млн.руб.;

- субвенции в сумме 796,96 млн.руб., или 99,6% от плана (План 799,75 млн.руб.);

- иные межбюджетные трансферты 25,3 млн.руб. или 99,4% от плана (план 25,5 млн.руб.). Недофинансирование коснулось средств на реализацию мероприятий ВЦП "Развитие сельских территорий в НСО на 2014-2020 годы" по обеспечению жильем граждан РФ, проживающих в сельской местности, в том числе молодых семей и молодых специалистов, проживающих и работающих в сельской местности;

- В соответствии с решениями сессий Советов депутатов поселений, в бюджет муниципального района на переданные полномочия (в области градостроительства,

осуществления функций внешнего контроля, ликвидации несанкционированных мест захоронения отходов предусматривалось передать 0,99 млн.руб.). Средства поступили в сумме 0,86 млн.руб. МО Завьяловское не выполнили свои обязательства в связи с низким поступлением собственных доходов.

Прочие безвозмездные поступления составили 3,8 млн.руб, при плане 3,79 млн.руб.

Бюджетная обеспеченность в расчете на 1 жителя в 2014 году составила 27369,4 руб., что 12,6 % ниже уровня прошлого года, по налоговым и неналоговым доходам – 6234,2 руб. на человека, темп роста к уровню прошлого года 122,5%.

**Расходная часть бюджета Тогучинского района** исполнена на 1636,7 млн. руб. или 97,9 %, Исполнение бюджета менее 100% обусловлено недофинансированием по целевым субсидиям из областного бюджета:

ДЦП "Развитие автомобильных дорог в Новосибирской области на 2012 - 2014 годы», обеспечение мероприятий по переселению граждан из аварийного жилищного фонда за счет средств, поступивших от государственной корпорации «Фонд содействия реформированию жилищно-коммунального хозяйства», на обеспечение мероприятий по модернизации систем коммунальной инфраструктуры за счет средств государственной корпорации "Фонд содействия реформированию жилищно-коммунального хозяйства», на реализацию мероприятий по обеспечению сбалансированности местных бюджетов в рамках госпрограммы НСО "Управление государственными финансами в НСО на 2014-2019г", субсидии на реализацию мероприятий подпрограммы "Доступная среда для инвалидов в Новосибирской области на 2012 - 2015 годы", а также по субвенциям на реализацию основных общеобразовательных программ.

По сравнению с 2013 годом наблюдается уменьшение расходов в целом по консолидированному бюджету Тогучинского района на 248,9 млн.руб. (13,2%), за счет сокращения объема поступлений межбюджетных трансфертов из областного бюджета, по отраслям экономики в том числе:

- **«национальная экономика»** снижение расходов произошло в отрасли сельское хозяйство (-2,1 млн.руб. в рамках реализации мероприятий ведомственной целевой программы "Развитие сельского хозяйства и регулирование рынков сельскохозяйственной продукции, сырья и продовольствия в Новосибирской области на 2013-2020 годы"), ДЦП "Развитие газификации территорий населенных пунктов Новосибирской области на 2012 - 2016 годы"(-22,7 млн.руб.), на реализацию мероприятий государственной программы Новосибирской области ДЦП «Развитие автомобильных дорог в Новосибирской области на 2012 - 2014 годы» (-16,4 млн.руб.), увеличение расходов по Тогучинскому дорожному фонду (формируется за счет поступления акцизов на диз. топливо, бензин, моторные масла) на 37,2 млн.руб.;

- **«жилищно-коммунальное хозяйство»** - снижение расходов в части обеспечения мероприятий по переселению граждан из аварийного жилого фонда (-4,7 млн.руб.), по подпрограмме «Государственная поддержка муниципальных образований Новосибирской области в обеспечении жилыми помещениями многодетных малообеспеченных семей» (-4,6 млн.руб.), обеспечения мероприятий по капитальному ремонту многоквартирных домов за счет средств бюджетов (-22,7 млн.руб.), подпрограмме «Строительство (приобретение на первичном рынке) служебного жилья для отдельных категорий граждан, проживающих и работающих на территории Новосибирской области» (-11,1 млн.руб), на реализацию мероприятий ВЦП "Государственная поддержка муниципальных образований по благоустройству территорий населенных пунктов и подготовке ЖКХ НСО к работе в осенне-зимний период" (-6,9 млн.руб), на реализацию мероприятий ДЦП "Развитие системы обращения с отходами производства и потребления в Новосибирской области на 2012-2016 годы" (-5,3 млн. руб), в части обеспечения мероприятий ДЦП "Стимулирование развития жилищного строительства в Новосибирской области на 2011-2015 годы" подпрограмма «Территориальное планирование Новосибирской области» (-5,7 млн.руб.), предоставление жилых помещений детям-сиротам и детям, оставшимся без попечения родителей, лицам из их числа по договорам найма специализированных жилых помещений (-17,2 млн. руб.), на реализацию мероприятий ДЦП "Энергосбережение и повышение энергетической эффективности на период до 2020 года" (-22,0 млн.руб.), снижение расходов на мероприятия ДЦП "Чистая вода" в Новосибирской области на 2012 – 2017 годы" (-23,7 млн.руб.); ВЦП «Государственная поддержка муниципальных образований по благоустройству территорий населенных пунктов и подготовке объектов жилищно-коммунального хозяйства

Новосибирской области к работе в осенне-зимний период на 2013-2015 годы» (- 2,6 млн. руб.), ДЦП "Развитие газификации территорий населенных пунктов Новосибирской области на 2012 - 2016 годы" (+5,6 млн.руб.);

- по **«образованию»** произошло снижение расходов на 27,2 млн.руб., из них увеличение по дошкольному и общему образованию на 20,0 млн. руб., в связи с увеличением заработной платы по мероприятиям связанным с реализацией Указа Президента РФ от 07.05.2012г. № 597 (доведение в 2014 году средней заработной платы педагогических работников дошкольных и образовательных учреждений общего образования до средней заработной платы в Новосибирской области), снижение расходов по общему образованию на реализацию мероприятий ДЦП "Строительство и реконструкция объектов образования Новосибирской области на 2013-2015 годы" + 53,8 млн.руб. (по строительству МБОУ ТСОШ №3 и МБОУ Горновской СОШ). Снижение других расходов составило – 3,7, млн.руб. (реорганизация МБОУ Тогучинского района МУК и присоединения к МАОУ «Центр творчества»). Средняя заработная плата по отрасли составила 20785 руб. на человека;

- **«Культура»** – уменьшение расходов на 5,7 млн.руб., но при этом увеличение расходов в части заработной платы на 8,3 млн.руб. (прирост достигнут за счет реализации мероприятий Указа Президента РФ доведение в 2014 году средней заработной платы работников учреждений культуры до средней заработной платы в Новосибирской области) и снижение расходов в рамках ДЦП "Культура Новосибирской области на 2012-2016 годы" (строительство и реконструкция муниципальных учреждений культуры Новосибирской области) - 13,1 млн. руб. Средняя заработная плата в 2014 году составила 16241 рублей на человека;

- **«социальная политика»** – уменьшение расходов на 23,9 млн. руб. в части программы по обеспечению жильем отдельных категорий граждан, установленных Федеральным законом от 12.01.1995 года № 5-ФЗ "О ветеранах", в соответствии с Указом Президента РФ от 07.05.2008 года № 714 "Об обеспечении жильем ветеранов ВОВ 1941 - 1945 годов" за счет средств федерального бюджета - 24,8 млн. руб.;

- **«физическая культура и спорт»** - уменьшение расходов на 6,6 млн. руб., по разделу «Массовый спорт» (в 2013 году в рамках ДЦП «Развитие физической культуры и спорта в Новосибирской области на 2011-2015 годы» были проведены на базе Тогучинского района XX сельские спортивные игры, финансирование областного бюджета составляло 4,0 млн. руб.);

Просроченная кредиторская задолженность отсутствует. Задержка по оплате труда работникам бюджетной сферы отсутствует.

Бюджет за 2014 год исполнен с дефицитом 33,46 млн.руб., при плановом дефиците 47,18 млн.руб.

## ***Социальная инфраструктура***

На 01.01.2015 года в районе функционирует 62 образовательных учреждения. Из них:  
 - 29 средних школы (в 16 общеобразовательных учреждениях реализуются программы дошкольного образования), 2 основных школы; 1 начальная школа; 1 комплекс «начальная школа – детский сад»; одна вечерняя (сменная) школа при исправительном учреждении; 1 специальная коррекционная школа 8-го вида; 3 учреждения дополнительного образования; 24 детских сада.

На начало учебного 2014-2015 года всего обучающихся – 6644 человек. В дневных школах – 6366 человек.

6141 учащихся питаются в образовательных учреждениях, что составляет 96,5 % от общей численности детей дневных школ, в том числе 2048 детей из малообеспеченных и многодетных семей получают бесплатное питание.

Дополнительным образованием охвачено 5250 человек, из них 2630 детей посещают кружки в общеобразовательных организациях, 2620 детей – в учреждениях дополнительного образования. Таким образом, внеурочной и внешкольной досуговой деятельностью охвачено 82,5% обучающихся детей в районе.

В детских садах и дошкольных группах воспитывается 2482 ребёнка. Очередность в дошкольные учреждения района, согласно данным электронного детского сада, составляет 788 детей в возрасте от рождения до 7 лет (из них в возрасте от 3-х лет до 7 лет – 103 ребенка).

Образовательный процесс в образовательных учреждениях района осуществляют 987 педагогов, из них 11 молодых специалистов, окончивших профессиональные учебные заведения в 2014 году. Было выделено 4 квартиры для молодых специалистов, 3 из них предоставлено молодым учителям Тогучинских школ № 1, 3, 5.

В целях обеспечения доступного и качественного образования обучающихся, в районе организован подвоз обучающихся в образовательные организации. Подвоз осуществляют 37 школьных автобусов из 62 населённых пунктов по 54 маршрутам в 25 образовательных учреждений. Всего на подвозе находится 1140 обучающихся, это 17,91 % всех обучающихся.

Дошкольное образование

№ п/п	Наименование городского, сельского поселения	Число детей в возрасте от 3 до 7 лет, чел. (проживающих на территории муниципального образования)	Количество детских образовательных учреждений, ед.	Количество детей в возрасте от 3 до 7 лет, посещающих ДОУ, чел.	Обеспеченность местами в ДОУ, мест на 100 детей
1	Борцовское МО	19	1	30	60,3
2	Буготакское МО	110	-	42	30,8
3	Вассинское МО	128	-	73	61,1
4	Гутовское МО	50	-	29	39,5
5	Горновское МО	548	2	389	55,5
6	Завьяловское МО	46	-	28	37
7	Зареченское МО	31	1	16	30,8
8	Кудринское МО	58	-	42	31,2
9	Киикское МО	27	1	18	50
10	Кировское МО	135	1	55	36,5
11	Коуракское МО	45	1	48	62,7
12	Кудельно-Ключевское МО	36	-	13	22,1
13	Лебедевское МО	45	1	42	72
14	Мирновское МО	52	-	20	30
15	Нечаевское МО	46	1	99	75,8
16	Репьевское МО	96	-	45	27,2
17	Сурковское МО	37	1	21	36,0

18	Степногутовское МО	23	1	18	75,8
19	Усть-Каменское МО	28	1	19	43,5
20	Чемское МО	64	1	33	40,0
21	Шахтинское МО	87	1	47	45,2
22	г. Тогучин	1423	10	921	41,8

### Общее образование

№ п/п	Наименование городского, сельского поселения	Количество общеобразовательных учреждений, ед.	Количество детей посещающих общеобраз. учреждения, чел.	Количество учителей приходящих на 1 ученика	Средняя наполняемость классов
1	Борцовское МО	1	120	0,11	10,9
2	Буготакское МО	1	195	0,07	17,7
3	Вассинское МО	1	199	0,09	13,2
4	Гутовское МО	1	138	0,11	11,5
5	Горновское МО	2	958	0,05	
6	Завьяловское МО	1	130	0,1	11,8
7	Зареченское МО	1	136	0,09	12,3
8	Кудринское МО	2	150	0,19	7,2
9	Киикское МО	1	136	0,08	11,3
10	Кировское МО	2	287	0,1	11
11	Коуракское МО	3	250	0,16	8,2
12	Кудельно-Ключевское МО	1	80	0,15	7,2
13	Лебедевское МО	2	156	0,16	7,6
14	Мирновское МО	1	107	0,12	10,7
15	Нечаевское МО	0	0	0	0
16	Репьевское МО	1	172	0,08	13,2
17	Сурковское МО	2	129	0,18	6,2
18	Степногутовское МО	1	112	0,13	10,1

19	Усть-Каменское МО	1	106	0,12	9,6
20	Чемское МО	2	169	0,14	8,35
21	Шахтинское МО	1	174	0,10	15,8
22	г. Тогучин	7	2694	0,05	18,3

### Дополнительное образование

№ п/п	Наименование учреждения дополнительного образования, его местонахождение (населённый пункт)	Количество учреждений дополнительного образования, ед.	Количество детей в возрасте 7-18 лет, посещающих учреждения дополнительного образования, чел.
1.	Муниципальное бюджетное образовательное учреждение дополнительного образования детей-Горновская детско-юношеская спортивная школа, р.п.Горный ул.Молодёжная, 13	1	298
2.	Муниципальное бюджетное образовательное учреждение дополнительного образования детей-Тогучинская детско-юношеская спортивная школа, г.Тогучин, ул.Островского, 32	1	667
3.	Муниципальное автономное образовательное учреждение дополнительного образования Тогучинского района «Центр развития творчества детей», г.Тогучин, ул.Садовая, 12 а	1	1242
4.	Муниципальное бюджетное образовательное учреждение дополнительного образования детей Тогучинского района «Детская музыкальная школа г.Тогучина»	1	310
5.	Муниципальное бюджетное образовательное учреждение дополнительного образования детей Тогучинского района «Детская школа искусств р.п.Горный»	1	105

### Профессиональное образование, высшее образование

Наименование учреждения профессионального (высшего) образования (филиалов), его	Количество мест, ед.	Численность учащихся, чел.
---	----------------------	----------------------------



местонахождение (населенный пункт)		
Государственное бюджетное образовательное учреждение начального профессионального образования Новосибирской области техническое училище № 92, г.Тогучин, ул. Строительная, 29	300	195
Тогучинский лесхоз-техникум, г.Тогучин, ул.Лесная, 20	520	430
<b>ВСЕГО:</b>	<b>820</b>	<b>625</b>

## Здравоохранение

Структура Тогучинской ЦРБ включает 54 лечебно-профилактических учреждения, в том числе: 40 фельдшерско-акушерских пунктов, 8 врачебных амбулаторий, 3 участковые больницы, Горновская больница, Противотуберкулезное отделение, Тогучинская ЦРБ.

В учреждениях здравоохранения Тогучинского района работает 1028 человека, из них 108 врачей, 394 средних медицинских работников.

Укомплектованность штатных должностей физическими лицами врачей составляет 48,3%, средним персоналом – 60,1 %.

№ п/п	Наименование городского, сельского поселения	Кол-во объектов здрав.ед.	в том числе		
			Больницы	Поликлиники	санатории
1	2	3	4	5	6
1	<b>Борцовский с/совет</b>	<b>1</b>		<b>1</b>	
	Борцовский ФАП	1		1	
2	<b>Буготакский с/совет</b>	<b>1</b>		<b>1</b>	
	Буготакская амбулатория	1		1	
3	<b>Вассинский с/совет</b>	<b>5</b>	<b>1</b>	<b>4</b>	
	Марайский ФАП	1		1	
	Вассинский ФАП	1		1	
	Каднихинский ФАП	1		1	
	Пятилетский ФАП	1		1	
	Вассинская УБ	1	1		
4	<b>Гутовский с/совет</b>	<b>3</b>		<b>3</b>	
	Ковалевский ФАП	1		1	
	Гутовский ФАП	1		1	
	Янченковская амбулатория	1		1	
5	<b>Завьяловский с/совет</b>	<b>4</b>		<b>4</b>	
	Голомыскинский ФАП	1		1	
	Низовский ФАП	1		1	
	Доронинский ФАП	1		1	
	Завьяловская амбулатория	1		1	
6	<b>Заречный с/совет</b>	<b>2</b>		<b>2</b>	
	Гаревский ФАП	1		1	
	Заречный ФАП	1		1	
7	<b>Кудринский с/совет</b>	<b>3</b>		<b>3</b>	
	Бруснянский ФАП	1		1	
	Кудринский ФАП	1		1	
	Златоустовский ФАП	1		1	
8	<b>Куд-Ключевской с/совет</b>	<b>3</b>		<b>3</b>	
	Шубкинский ФАП	1		1	
	Боровлянский ФАП	1		1	
	Ключевской ФАП	1		1	

<b>9</b>	<b>Коурацкий с/совет</b>	<b>4</b>	<b>1</b>	<b>3</b>	
	Старо-Гутовский ФАП	1		1	
	Юртовский ФАП	1		1	
	Мирновский ФАП	1		1	
	Коурацкая УБ	1	1		
<b>10</b>	<b>Киикский с/совет</b>	<b>2</b>		<b>2</b>	
	Кусьменский ФАП	1		1	
	Киикская амбулатория	1		1	
<b>11</b>	<b>Кировский с/совет</b>	<b>4</b>		<b>4</b>	
	Гремяченский ФАП	1		1	
	Смирновский ФАП	1		1	
	Курундусский ФАП	1		1	
	Березиковская амбулатория	1		1	
<b>12</b>	<b>Лебедевский с/совет</b>	<b>2</b>		<b>2</b>	
	Дергоусовский ФАП	1		1	
	Лебедевский ФАП	1		1	
<b>13</b>	<b>Мирновский с/совет</b>	<b>2</b>		<b>2</b>	
	Карпысакский ФАП	1		1	
	Лекарственный ФАП	1		1	
<b>14</b>	<b>Репьевский с/совет</b>	<b>3</b>		<b>3</b>	
	Льнихинский ФАП	1		1	
	Шмаковский ФАП	1		1	
	Репьевский ФАП	1		1	
<b>15</b>	<b>Степно-Гутовский с/совет</b>	<b>2</b>		<b>2</b>	
	Колтыракский ФАП	1		1	
	Степно-Гутовский ФАП	1		1	
<b>16</b>	<b>Сурковский с/совет</b>	<b>4</b>		<b>4</b>	
	Долговский ФАП	1		1	
	Семеновский ФАП	1		1	
	Сурковская амбулатория	1		1	
	Верх-Ачинский ФАП	1		1	
<b>17</b>	<b>Усть-Каменский с/совет</b>	<b>1</b>		<b>1</b>	
	Усть-Каменская амбулатория	1		1	
<b>18</b>	<b>Чемской с/совет</b>	<b>2</b>		<b>2</b>	
	Чемской ФАП	1		1	
	Владимировский ФАП	1		1	
<b>19</b>	<b>Шахтинский с/совет</b>	<b>1</b>		<b>1</b>	
	Шахтинская УБ	1		1	
<b>20</b>	<b>Горновский п/с</b>	<b>2</b>	<b>1</b>	<b>1</b>	
	Никольский ФАП	1		1	
	Горновская больница	1	1		
<b>21</b>	<b>город Тогучин</b>	<b>3</b>	<b>2</b>		<b>1</b>
	ГБУЗ НСО " Тогучинская ЦРБ"	1	1		
	Противотуберкулезное отделение	1	1		
	ОАО «Санаторий Тогучинский»				
<b>22</b>	<b>Нечаевский с/совет</b>	<b>1</b>		<b>1</b>	
	Нечаевская амбулатория	1		1	

### Учреждения культуры

Сеть учреждений культуры Тогучинского района состоит:

- 23 культурно - досуговых центров (в составе которых 30 Домов культуры и 16 клубов, 36 библиотек, 22 киноустановки).

- Тогучинская межпоселенческая центральная библиотека (в составе которой 5 библиотек г. Тогучина),
- Детская музыкальная школы г. Тогучина и Детская школы искусств р.п. Горный.

В учреждениях культуры Тогучинского района работает 364 штатных сотрудника, средняя заработная плата за 2014 год составила 17 142 рубля.

В течение 2014 года в учреждениях культуры Тогучинского района 5513 человек занимались в 395 творческих кружках и любительских клубных объединениях. Коллективы и участники самодеятельного художественного творчества стали участниками 3-х Международных, 4-х Всероссийских и межрегиональных мероприятий, в 25-ти областных (общее количество участников - 314), а также в 36 районных фестивалях и смотрах, в 13-ти выставках и в 9-ти районных торжественных праздниках.

За 2014 год учреждениями культуры организовано и проведено 10725 культурно - массовых мероприятий (в 2013 - 10109), из них 94 - это мероприятия районного значения. Проведено 59 концертов и спектаклей профессиональных творческих коллективов и театров г. Новосибирска, которые посетили 10314 зрителей. В районе действует 2 абонемента Новосибирской государственной филармонии – в Тогучинском КДЦ (150) в Горновской ДШИ (100).

Продемонстрировано 1878 киноvideосеансов, обслужено 28462 зрителя, проведено 15 премьерных показов фильмов. При проведении Всероссийской киноакции «Вера, надежда, любовь в российских семьях» обслужено - 2313 зрителей.

Читателями библиотек в 2014 год стали 29832 человека (в 2013 году было меньше на 1248 человек), количество посещений 313613 (в 2013 – 291226), количество книговыдачи составило - 615383 экземпляров, книгообеспеченность пользователей составляет 14 книг, приобретено –15 666 экземпляров новых книг.

В течение 2014 года в Детской музыкальной школе г. Тогучина и Детской школы искусств р.п. Горный обучалось 416 человек на 5 отделениях (изобразительное искусство, фортепианное, народное, фольклорное, отделение общего эстетического образования). Детские творческие коллективы, обучающиеся и преподаватели стали участниками 1-го международного, 3-х межрегиональных, 13-ти областных, 7-ми районных фестивалей и смотров (из 252 участников, 11 участников стали лауреатами, 116 –дипломантами).

В 2014 году на территории району проведено 8 мероприятий областного значения.

В 2014 году 3 участника победили в конкурсе социально-значимых проектов, объявленном Правительством Новосибирской области:

- «Детская филармония детям» - руководитель проекта зам. директора по УВР МБОУ ДОД Тогучинского района «ДМШ г. Тогучина» Рома Н.А.;
- «Радуга дружбы» - руководитель проекта зав. методическим отделом МБУК Тогучинского района «Тогучинская МЦБ» Васильева Ж.В.;
- «Памятник павшим» - руководитель проекта - руководитель кружка МКУК «Кировский КДЦ» Кузьминых С.А..

На Четвертой культурной Олимпиаде Новосибирской области команда Тогучинского района заняла третье общекомандное место, завоевано 3 золотых, 2 серебряных медали.

А самое главное достижение в год культуры – это, конечно, окончание строительства пристройки к центральной библиотеке в г. Тогучине.

Наименование городского, сельского поселения	Количество учреждений культуры, ед.	В том числе			
		клубы	кинотеатры	музеи	библиотеки
г. Тогучин	3	2	-	-	4
р.п. Горный	1	2	-	-	2
Администрация Борцовского сельсовета	1	1	-	-	1

Администрация Буготакского сельсовета	1	1	-	-	1
Администрация Вассинского сельсовета	1	3		-	2
Администрация Гутовского сельсовета	1	1	-	-	1
Администрация Завьяловского сельсовета	1	2	-	-	1
Администрация Зареченского сельсовета	1	2	-	-	2
Администрация Кировского сельсовета	1	4	-	-	2
Администрация Киикского сельсовета	1	2	-	-	1
Администрация Кудринского сельсовета	1	2	-	-	2
Администрация Ключевского сельсовета	1	2	-	-	1
Администрация Коуракского сельсовета	1	3	-	-	3
Администрация Лебедевского сельсовета	1	2	-	-	2
Администрация Мирновского сельсовета	1	2	-	-	2
Администрация Нечаевского сельсовета	1	1	-	-	1
Администрация Репьевского сельсовета	1	2	-	-	2
Администрация Сурковского сельсовета	1	3	-	-	3
Администрация Степногутовского сельсовета	1	2	-	-	2
Администрация Усть-Каменского сельсовета	1	3	-	-	1
Администрация Чемского сельсовета	1	2	-	-	2
Администрация Шахтинского сельсовета	1	1	-	-	1

ИТОГО	24	46	-	-	41
-------	----	----	---	---	----

## Физкультура

Всего спортсооружений	единиц.	106
	кв.м	5942
в том числе:		
- спортивные комплексы	единиц	1
- стадионы	единиц,	2
- плавательные бассейны	единиц	
- спортивные залы, включая школьные	единиц	38
- хоккейные коробки	единиц	8
Численность участников спортивных формирований	человек	13519
- всего		
Численность штатных физкультурных работников	человек	86

В Тогучинском районе культивируются 20 видов спорта. Наиболее массовым видом являются лыжные гонки.

Центрами спортивной работы с учащимися Тогучинского района являются Тогучинская и Горновская ДЮСШ, в которых обучаются 974 человека. Учащиеся Тогучинской ДЮСШ и Горновской ДЮСШ принимают участие в областных, региональных и всероссийских соревнованиях. Это соревнования комплекса ГТЗО, «Президентские игры», «Президентские тесты», «Кожаный мяч», «Оранжевый мяч», «Золотая шайба» и др.

Проводится работа с молодежью призывного и допризывного возраста совместного с военкоматом, РОСТО ДОСААФ, автомотоклубом и военно – патриотическими клубами.

В районе ежегодно проводятся летние и зимние спартакиады Тогучинского района среди сельских поселений и коллективов физической культуры города и района.

Всего за 2014 год было проведено более 50 спортивных мероприятий, где приняли участие 28 команд. Наиболее массовыми являются зимняя и летняя спартакиады Муниципальных образований Тогучинского района. Так, в 2014 году в Зимней спартакиаде Муниципальных образований приняли участие 15 коллективов сельсоветов района (более 170 участников).

В 2014 году спортсмены нашего района принимали участие в следующих всероссийских соревнованиях:

- всероссийская массовая лыжная гонка «Лыжня России – 2014»;
- всероссийский день бега «Кросс наций – 2014»;
- открытый чемпионат и первенство Томской области на призы ЗМС олимпийской чемпионки Н.Барановой;
- кубок Мира по пауэрлифтингу в г. Новосибирске
- Чемпионат Мира по пауэрлифтингу в г. Москве.
- Международный турнир по пауэрлифтингу «Сибирский медведь»
- Международный турнир по пауэрлифтингу «Стальная арена»

Успешно выступили спортсмены по пауэрлифтингу на Кубке Мира – 2014г. Три человека стали рекордсменами Мира. На Кубке Мира – 2014 четыре человека выполнили норматив Мастера спорта РФ и один - норматив КМС РФ.

Сборная команда Нечаевского сельсовета в зимней спартакиаде муниципальных образований Новосибирской области в р.п. Маслянино в феврале 2014 года заняла 4 место.

В течение года для лиц с ограниченными возможностями было проведено три районных физкультурно-оздоровительных мероприятия, в которых приняли участие более 100 человек. В 2014 году в районе была проведена первая летняя спартакиада инвалидов, в которой приняло участие более 70 человек.

Команда инвалидов Тогучинского района успешно выступает на областных спартакиадах. Во 2 летней спартакиаде инвалидов в г. Черепаново тогучинцы завоевали 9

медалей. Команда нашего района стала серебряным призером 3-ей областной зимней спартакиады среди инвалидов в Бердске. На 3-ей летней Спартакиаде в г.Черепаново в июле 2014 года команда Тогучинского района завоевала четвертое место, уступив призерам 2 очка. В личном зачете атлеты завоевали 6 золотых, 3 серебряных и 2 бронзовых медали.

В 2014 году на организацию спортивно-массовой работы в районе, реконструкцию и строительство объектов спорта, приобретение инвентаря и оборудования из различных бюджетов израсходовано более 2 млн. рублей, в том числе из средств депутата Законодательного собрания Новосибирской области Д.А. Пингасова.

Проводится работа по привлечению в район профессиональных специалистов в области физической культуры и спорта. За год выделено три служебных квартиры; за счет средств районного бюджета начато строительство лыжной базы в сосновом бору; в 2014 году полноценно заработал спортивный объект «Крытая хоккейная площадка» г. Тогучина.

### Жилье

Наименование муниципально го образования	Общая площадь жилого фонда, тыс.кв.м.	Обеспеченность жильем, кв. м на 1 жителя.	Объем вводимого жилья за 2014 год кв.м	Средняя стоимость кв. метра жилья на первичном и вторичном рынках, руб.
<b>Тогучинский район - Всего</b>	<b>1196,2</b>	<b>20,4</b>	<b>14002,1</b>	<b>30000</b>
Борцовский	17,2	20,3	-	
Буготакский	43,0	22,7	628,4	
Вассинский	37,04	19,9	311,3	
Гутовский	28,7	23,9	126,8	
Горный	172,6	17,7	1000,0	
Завьяловский	26,3	18,5	221,3	
Заречный	26,7	23,0	-	
Кудринский	32,6	25,0	157,9	
Куд-Ключевской	25,1	24,0	59,0	
Коуракский	43,3	24,5	83,6	
Киикский	27,7	26,3	-	
Кировский	52,4	20,5	137,1	
Лебедевский	28,8	22,0	88,52	
Мирновский	27,0	19,6	723,9	
Нечаевский	19,7	21,1	974,78	
Репьёвский	44,9	24,1	358,8	
Степно-Гутовский	19,9	25,5	378,5	

Сурковский	34,96	30,1	57,4	
Усть-Каменский	26,0	24,9	176,9	
Чемской	19,3	19,2	65,48	
Шахтинский	43,9	25,3	-	
Г.Тогучин	399,1	18,5	8452,42	

За 2014 г. введено 14002,1 кв.м жилья, в том числе индивидуальными застройщиками 139 домов общей площадью 12012,3 кв.м. Построен 37-кв. жилой дом застройщик ООО «Север-2» и 18-кв. жилой дом для детей-сирот, застройщик ООО «Строительная компания Строим дом для тебя».

Три человека приняли участие в ФЦП «Устойчивое развитие сельских территорий» и получили 4 млн. руб. субсидии на улучшение жилищных условий.

По федеральной целевой программе «Жилище» и по подпрограмме «Обеспечение жильем молодых семей» на приобретение жилья получили сертификаты 7 семей на сумму 4,9 млн. руб.

В соответствии с Указом Президента Российской Федерации «Об обеспечении жильем ветеранов Великой Отечественной войны» в 2014 году социальную выплату в размере 1,3 млн. руб. на приобретение жилья получил 1 человек.

Из ветхого жилья переселены в новое жилье 83 человека, приобретено 39 квартир в г. Тогучине, с. Буготак, с. Шахта общей стоимостью 47 млн. рублей.

В рамках реализации постановления Губернатора Новосибирской области «О государственной поддержке застройщиков, осуществляющих строительство индивидуальных жилых домов, в 2014 году в районе получили субсидии 189 человек на общую сумму 33 млн. руб.



## Тарифы на коммунальные услуги

Услуга, товар	Единица измерения	Стоимость за единицу, руб.	
		для физических лиц	для юридических лиц
Электроэнергия		1,87	1,87
Водоснабжение	куб.м	25,40	25,40
Канализация	куб.м	16,80	16,80
Теплоэнергия	Гкал.	1375,13	1375,13
Вывоз твердых отходов	куб.м	100,00	100,00
Утилизация отходов	куб.м	182,21	182,21
Уголь	тонна	2354,00	2354,00

## *Инженерная инфраструктура*

### Водоснабжение и канализование

Наименование городского, сельского поселения	Общая площадь жилищного фонда, тыс.кв.м	в том числе оборудованная			
		водопроводом	канализацией	центральным отоплением	газом
Борцовский	17,2	12,0	-	2,5	
Буготакский	43,0	20,8	-	-	
Вассинский	37,04	27,0	-	1,9	
Гутовский	28,7	13,4	-	3,3	
Горный	172,6	161,1	161,1	139,78	
Завьяловский	26,3	8,1	-	3,6	
Заречный	26,7	15,6	-	0,8	
Кудринский	32,6	20,0	-	5	
Куд-Ключевской	25,1	11,0	-	1,5	
Коуракский	43,3	20,4	-	0,3	
Киикский	27,7	22,7	-	1	
Кировский	52,4	16,9	-	3,1	
Лебедевский	28,8	13,3	13,3	0,9	
Мирновский	27,0	15,0	-	2,5	
Нечаевский	19,7	13,3	-	3,1	



Репьевский	44,9	9,0	-	5,1	3,1
Степно- Гутовский	19,9	7,2	-	-	
Сурковский	34,96	10,6	-	1,1	
Усть-Каменский	26,0	15,0	-	0,2	
Чемской	19,3	6,0	-	0,2	
Шахтинский	43,9	32,1	32,1	11,7	
г. Тогучин	399,1	283,9	278,6	109,9	
<b>итого</b>	<b>1196,2</b>	<b>754,3</b>	<b>485,1</b>	<b>297,48</b>	<b>3,1</b>

## Сервисная инфраструктура

### Транспортное сообщение

Протяжённость автомобильных дорог общего пользования по Тогучинскому району составляет 1395 км, в том числе дорог с твёрдым покрытием 602,9 км. Плотность автомобильных дорог 0,11 км/кв.м. Наличие искусственных сооружений (мосты, трубы) 379 ед. Наличие технических средств, регулирующих дорожное движение (светофорные объекты) 16 ед. 25 % Удельный вес освещённых улиц в общей площади протяжённости улиц.

Через район проходит железная дорога Новосибирск- Ленинск- Кузнецк. Район имеет прямые связи с крупными промышленными центрами Западной Сибири – г.Новосибирском и Кузбассом. Удалённость районного центра от областного 113 км. Время в пути по железной дороге 2,5 часа, автомобильным транспортом 1,5 часа. В г.Тогучине имеется железнодорожный вокзал. В 2003 году сдан автодорожный тоннель под ж/д путями ст. Тогучин, строительство велось за счет средств ТУАДа. Проведен капитальный ремонт здания вокзала ст. Тогучин. В 2004 году сдан вокзал ст. Изынская. В 2013 году в г.Тогучин сдан в эксплуатацию новый пешеходный мост через железную дорогу. В 2014 году отремонтировано 59 км. дорог общего пользования местного значения на 85,5 млн. руб.

Тогучинский район граничит с Новосибирским, Болотнинским, Искитимским, Маслянинским районами. Все районы находятся в 1,5 -2 часовой доступности от района на автомобильном транспорте.

Все населённые пункты района имеют дороги с твёрдым покрытием до районного и областного центров.

### Общественное питание

№ п/п	Тип и наименование предприятия	Наименование субъекта	адрес	кол-во посадочных мест	пл. торгового зала, кв.м.	Ф.И.О. руководителя, телефон
1	2	3	4	8	10	13
1.	Столовая	Горновского завода ОАО «БЭТ» РЖД	п. Горный	150	150,0	Бурлакин Евгений Викторович т.50-088
2.	Столовая	ОАО ПНК	с. Буготак, ул.Сопочная,1	32	80,0	Кочкина Ирина Михайловна 8-913-951-9276

3.	Столовая	ГОУСПО «Лесхоз техникум»	г. Тогучин, ул. Лесная,20	90	200,0	Голдырев Леонид Терентьевич т..21 170
4.	Столовая	ОГОУНПО ПУ – 92	г. Тогучин, ул. Строительная, 29	100	160,0	Шадрин Валерий Григорьевич т. 52-005 50-001 прием.
5.	Кафе «Василёк»	ИП Маштанова В.Н.	Платформа вокзал «Тогучин» ул. Береговая,1	16	20,0	Маштанова В.Н.
6.	Столовая	ОАО «Златоустовское»	с.Златоуст	20	40,0	Мегов Геннадий Федорович тел. 30 222
7.	Столовая	ЗАО « Политотдельское»	с. Пойменное	60	80,0	Буцин Виктор Федорович т.21 154
8.	Столовая	к-з «Пушкина»	с. Борцово, ул. Кирпичная,2	38	130,0	Головачева Римма Абдуловна т.21 632
9.	Закусочная	и\п Чернова Н.Ю.	С.Буготак ул. Советская, 28	60	80,0	Чернова Нина Юрьевна
10.	Столовая	ООО «Гларус»	с.Лекарственное, ул Центральная,42	50	78,0	Петрова Любовь Борисовна
11.	Столовая	ЗАО «Сибирский колос»	с. Сурково	60	175,0	Баранов А.Ф. т.33 139
12.	Кафе	и\п Гриненко Е.	Р.п.Горный	40	70,0	Гриненко Елена, 8- 905-93448-42
13.	Столовая	ЗАО «Завьяловское»	с. Березиково, ул. Центральная,7	20	85,0	Архипенко Константин Витальевич т. 25 622
14.	Столовая	ЗАО «Куд. Ключ»	с. Кудельный Ключ	40	150,0	Подзоров Евгений Сергеевич т. 31 140
15.	Столовая	ООО «Сибирский хлебороб»	С.Лебедево, ул.Центральная, 48	24	50,0	Платицина Наталья Алексеевна 38-684
16.	Столовая	колхоз « XX съезд КПСС»	с. Владимировка	60	70,0	Анютин А.А. Т. 39 624
17.	Столовая	ООО Агрохолдинг «Новонилаевс кий»	с. Степно – Гутово, ул.Центральная, 10	40	65,0	Кривенко Александр Викторович 44-316
18.	Столовая	ОАО «Доронинское»	с. Завьялово	80	90,0	Кочетков Алексей Николаевич т.25-422

19.	Столовая	ОАО «Заречное»	с. Заречное	5	80,0	Вутянов Ю.В. т.36 440
20.	Столовая	ООО «Янченково»	с. Янченково	30	127,9	Степанов Н.М. 35 132
21.	Кафе-магазин	и\п Семёнов Н.И.	С.Карпысак, ул.Центральная, 148а	36	20,0	Семёнов Николай Иванович 8-903-9001327
22.	Столовая	ГУП «Пенькозавод»	Тогучин, ул Пенькозаводская №1	30	48,0	Павлов Николай Иванович т. 21 248
23.	Столовая	ГУП АТП	Тогучин, Ул. Свердлова,5	20	40,0	Галаган Александр Владимирович т 21689
24.	Кафе «Минутка»	ООО «Артемид»	г. Тогучин, ул. Лапина,1\1	80	112,0	Гончарова Наталья Петровна т. 63 063
25.	Закусочная	ООО «Мирновское»	Тогучинский район, п. Мирный	30	35	Пчёлкина Ирина Валерьевна
26.	Кафе «Гамбит»	И.П. Амосов Ю.И.	г. Тогучин, ул. Дзержинского, б\н	50	70,0	Амосов Ю.И.
27.	Кафе «Зелёный остров»	И.П. Петрич И.И.	г. Тогучин, ул.Бригадная,30	70	112,0	Петрич Иван Иванович
28.	Кафе «Разгуляй»	ООО «Сфера»	г. Тогучин, ул.Комсомольска я,5А	70	103,0	Якименко В. В.
29.	Кафе «Гостиный двор»	И.П. Кошель Т.М.	р.п. Горный, ул. Космическая	50	90,0	Кошель Татьяна Михайловна 89039060747
30.	Столовая	МУП БО «Сибирь»	г. Тогучин, ул.Пролетарская № 92	100	114,0	Антошихин Ю.Е. 21 058
31.	Кафе «У Зураба»	И.П. Погосян З.А.	г. Тогучин, ул.Машинотрак- торная, б\н	50	100,0	Погосян З.А. Т.8 913 933 99 77
32.	Кафе «Умар-Шах»	И.П.Голдырев П.Ю.	г. Тогучин, ул. Садовая,9Б	20	30,0	Голдырев П. Ю.
33.	Кафе «Пивбол»	И.П. Михайленко В.Г.	г. Тогучин, ул. Комсомольская,1	8	8,0	И.П. Михайленко В.Г.
34.	Кафе «Пивбол»	И.П. Михайленко В.Г.	г. Тогучин, ул. Ломоносова 1б	12	14,0	И.П. Михайленко В.Г.
35.	Столовая	ЗНАС	г. Тогучин, ул.Строительная 1	24	50	Козлов Евгений Николаевич 21-470

36.	Кафе «Эврика»	ИП Голышева Г.Е.	р.п.Горный ул.Советская,8	32	70	Голышева Галина Егоровна 89237464909
37.	Кафе	ООО «Салаир»	С.Карпысак	22	41	Федосеев Сергей Павлович
38.	Столовая	ОАО «Луговое»	С.Чемское, ул. Мостовая, 23	50	25	Вазенмиллер В.Э. 32-122
39.	Кафе «Берёзка»	ООО «Теремок»	Тогучин, ул.Островского, 10 в	84	146	Маштанова В.Н. 8-923-144-5786 29-051
40.	Столовая	ООО «Мирновское»	С.Лекарственное	24	55	Сидоренко Л.Г.
41.	Столовая РАЙПО	ПО «Общепит»	Г.Тогучин. ул.Держинского, 10	28	99,2	Мешкова Нина Владимировна 21-663
42.	Столовая	ООО «Хлебокомбинат»	Г.Тогучин. ул.Строительная,	16	25	Федотов Евгений Семёнович 50-549
43.	Кафе	и/п Балаганская В.Н.	Г.Тогучин. ул.Фетисова, 37	20	40	Балаганская В.Н. 8-913-394-4667
44.	Ресторан	Тогучинское ПО «Общественное питание»	Г.Тогучин, ул.Садовая, 11	166	276	Мешкова Нина Владимировна 21-663
45.	Бар, ресторан	Тогучинское ПО «Общественное питание»	Г.Тогучин, ул.Садовая, 11	36	86,6	Мешкова Нина Владимировна 21-663
46.	Буфет	Тогучинское ПО «Общественное питание»	Г.Тогучин, ул.Лапина, 1	4	8,6	Мешкова Нина Владимировна 21-663
47.	Закусочная № 13	Тогучинское ПО «Общественное питание»	Г.Тогучин, ул.Островского, 1	24	46,6	Мешкова Нина Владимировна 21-663
48.	Столовая № 8	Тогучинское ПО «Общественное питание»	Г.Тогучин. ул.Целинная, 2а	40	70,2	Мешкова Нина Владимировна 21-663
49.	Буфет	ИП Иванов Е.И.	Тогучинский район, с.Репьёво	30	50	Иванов Е.И.
50.	Закусочная	ИП Борцова И.В.	С.Льниха. ул. Мира,1	20	30	Борцова И.В.
51.	Столовая	ООО «Притаёжное»	С. Коурак, Ул.Центральная, 1	32	53	Васильева О.М.
52.	Магазин «Кулинария»	Тогучинское ПО «Общественное питание»	Г.Тогучин. ул.Садовая,17	24	100	Мешкова Нина Владимировна 21-663
53.	Предприятие быстрого обслужива- ния, хот-дог	ИП Кривенко А.К.	Г.Тогучин, ул. Комсомольская, 1г	12	20	Кривенко Александра Константиновна

### Досуговые учреждения

№ п/ п	Наименование учреждения	Общая площадь, кв.м.	Адрес
1	Муниципальное бюджетное учреждение культуры Тогучинского района «Тогучинский культурно-досуговый центр»	1932,0	г.Тогучин ул.Садовая, 25
2	Муниципальное бюджетное учреждение культуры Тогучинского района «Тогучинская межпоселенческая центральная библиотека»  - городской филиал №1  - городской филиал №3  - городской филиал №35	977,3  152,5 124,0 50,0	г.Тогучин ул.Театральная, 7  г.Тогучин ул.Элеваторная, 5  ул. Пенькозаводская, 1  ул.Свердлова, 5
3	Муниципальное бюджетное образовательное учреждение дополнительного образования детей Тогучинского района «Детская музыкальная школа г.Тогучина»	638,9	г.Тогучин, ул. Лапина, 28
4	Муниципальное бюджетное образовательное учреждение дополнительного образования детей Тогучинского района «Детская школа искусств р.п.Горный»	294,5  (аренда)	р.п.Горный, ул.Советская 15а
	<b>Администрация Борцовского сельсовета</b>		
5	МКУК «Борцовский КДЦ», СДК с. Борцово	467,1	с.Борцово ул.Центральная, 70
	<b>Администрация Буготакского сельсовета</b>		
6	МКУК «Буготакский КДЦ», СДК с. Буготак	400,0	с.Буготак, ул. Колхозная, 34
	<b>Администрация Вассинского сельсовета</b>		
7	МКУК «Вассинский КДЦ»  СДК с.Пойменное	800	с. Пойменное, ул.Клубная,2
8	ДО д.2-ая Пятилетка	80	п.2-ая Пятилетка ул.Центральная,18/2
9	ДО д. Каменная Гора	250	п.Каменная Гора, ул.Центральная,33
10	Библиотека с. Вассино	40	с.Вассино, ул.Центральная,20

	<b>Администрация г.Тогучина</b>		
11	МКУК г. Тогучина «Городской КДЦ»	875,2	г.Тогучин, ул.Пушкина 26
	<b>Администрация р.п.Горный</b>		
12	МБУК «Горновский КДЦ», ДК р.п. Горный	3908,4	р.п.Горный, ул.Советская 15а
13	Сельский клуб п.Никольский	301,1	п.Никольский, ул.Озерная,18
	<b>Администрация Гутовского сельсовета</b>		
14	МКУК «Гутовский КДЦ», СДК с. Янченково	1253,8	с.Янченково, ул.Центральная, 11
	<b>Администрация Завьяловского сельсовета</b>		
15	МКУК «Завьяловский КДЦ», СДК с. Завьялово	993,2	с.Завьялово, ул.Центральная, 6а
16	ДО с. Доронино	289,72	с.Доронино, ул.Центральная,13
	<b>Администрация Зареченского сельсовета</b>		
17	МКУК «Зареченский КДЦ», СДК с. Заречное (безвозмездное пользование)	100	с.Заречное, ул.Учительская, 25
18	Библиотека с.Заречное	72	с.Заречное, ул.Центральная,1
19	ДО с. Гаревка, библиотека с. Гаревка	62	д.Гаревка, ул.Центральная,32
	<b>Администрация Киикского сельсовета</b>		
20	МКУК «Киикский КДЦ». СДК с. Киик	528,0	с.Киик,ул.Центральная,14
21	ДО с. Кусмень	196	д.Кусмень, ул.Новая 6
	<b>Администрация Коуракского сельсовета</b>		
24	МКУК «Коуракский КДЦ», СДК с. Коурак	800	с.Коурак, ул.Центральная 35
25	СДК с. Юрты	462	с.Юрты, ул.Центральная 101
26	ДО с. Старогутово	150	с.Старогутово, ул.Центральная 29
27	Библиотека п.Мирный (арендует)	32	п.Мирный, ул.Лесная 20
	<b>Администрация Куд.-ключевского сельсовета</b>		
28	МКУК «Ключевской КДЦ», с. Кудельный Ключ	СДК 845	с.Кудельный Ключ, ул.Центральная,2

29	ДО с. Шубкино	200	с.Шубкино, ул.Центральная,27
	<b>Администрация Кировского сельсовета</b>		
30	МКУК «Кировский КДЦ», СДК с. Березиково	743,4	с.Березиково, ул.Центральная,1
31	СДК с. Курундус	433	ст.Курундус. ул.Суворова, 15
32	Библиотека с. Курундус	120	ст.Курундус. ул.Суворова, 12
33	ДО п. Смирновка	187	п.Смирновка, ул.Лесная,5
34	ДО п. Гремяченский	221	п.Гремяченский, ул.Центральная,19
	<b>Администрация Кудринского сельсовета</b>		
35	МКУК «Кудринский КДЦ», СДК с. Кудрино	348,26	с.Кудрино, ул.Сибирская.5
36	СДК с. Златоуст	280	с.Златоуст, ул.Центральная,58
37	Библиотека с. Златоуст	152	с.Златоуст, ул.Весенняя,5
	<b>Администрация Лебедевского сельсовета</b>		
38	МКУК «Лебедевский КДЦ», СДК с. Лебедево	475	с.Лебедево, ул.Центральная.49
39	СДК с. Дергоусово	365	с.Дергоусово, ул.Школьная 14
	<b>Администрация Мирновского сельсовета</b>		
40	МКУК «Лекарственновский КДЦ», Лекарственное	СДК с. 906,9	с.Лекарственное, ул.Центральная,48
41	ДО с. Карпысак, библиотека с. Карпысак	245,5	с.Карпысак, ул.Центральная.100
	<b>Администрация Нечаевского сельсовета</b>		
42	МКУК «Нечаевский КДЦ», СДК п. Нечаевский	1481,7	п.Нечаевский, ул.Весенняя,12
	<b>Администрация Репьевского сельсовета</b>		
43	МКУК КДЦ «Темп», СДК с. Репьево	242	с.Репьево, ул.Магистральная.1
44	СДК с. Льниха	362	с.Льниха, ул.Центральная.4

	<b>Администрация Сурковского сельсовета</b>		
45	МКУК «Сурковский КДЦ», СДК с. Сурково	430	с. Сурково. пер.Клубный 2
46	Библиотека с. Сурково	95	с. Сурково, ул.Центральная, 29
47	СДК с. Долгово	1452	с.Долгово, ул.Клубная,4
48	ДО п. Русско-Семеновский	280	п.Русско-Семеновский, ул.Центральная,23
	<b>Администрация Степногутовского сельсовета</b>		
49	МКУК «Степногутовский КДЦ», СДК с. Степногутово	748,6	с.Степногутово, ул.Центральная.34
50	ДО д. Колтырак	300	д.Колтырак
51	Библиотека с. Мокрушино	15	с.Мокрушино, ул.Школьная.27
	<b>Администрация Усть-Каменка</b>		
52	МКУК «Усть-Каменский КДЦ», с. Усть-Каменка	СДК 432	с.Усть-Каменка, ул.Мира,26
53	Библиотека с. Усть-Каменка (безв.польз)	36	с.Усть-Каменка, ул.Садовая,1
54	ДО д. Налетиха	70	д.Налетиха, ул.Центральная.7
56	ДО п. Пермский	158	п.Пермский, ул.Центральная.37
	<b>Администрация Шахтинского сельсовета</b>		
57	МКУК Шахтинского сельсовета «Шахтинский КДЦ», СДК п. Шахта (безв.польз)	194,8	п.Шахта, ул.Долгих.1
58	Библиотека п. Шахта	52	п.Шахта, ул.Долгих.1а
	<b>Администрация Чемского сельсовета</b>		
59	МКУК «Чемской КДЦ», СДК с. Чемское (безв.польз)	403,7	с.Чемское,ул.Клубная.5
60	Библиотека с. Чемское (арендует)	101	с.Чемское, ул.Центральная.19
61	СДК с. Владимировка	475	с.Владимировка. ул.Центральная.50

## **Финансовая инфраструктура Банки**

№п/п	Полное наименование банка	Адрес	Телефон
------	---------------------------	-------	---------



	(филиала, структурного подразделения), его местонахождение		
1	ОАО «Российский Сельскохозяйственный банк» Новосибирский РФ ОАО «Россельхозбанк» дополнительный офис	Г.Тогучин, ул.Садовая, 13, Новосибирская область, 632456	(383-40) 29-022
2	Банк «Левобережный» (ОАО) Г.Новосибирск	Г.Тогучин, ул.Лапина, 27	(383-40) 21-671
3.	Тогучинское отделение ОАО «Сбербанк России»	Г.Тогучин, ул.Ленина, 3Б Р.п.Горный, ул.Поселковая, 9	(383-40) 22-591 (383-40) 23-719
4.	Филиал ООО ИКБ «Совкомбанк»	Г.Тогучин, ул.Комсомольская, 1	(383-40) 27-283

### Страховые компании

№п/п	Полное наименование компании (филиала)	Адрес	Телефон
1	ОАО «Страховая группа МСК»	Г.Тогучин, ул. Садовая, 13	(383-40) 22-024
2	ООО «Росгосстрах»	Г.Тогучин, ул.Лапина, 21	
3.	Фонд социального страхования филиал	Г.Тогучин, ул. Комсомольская, 21	(383-40) 28-740
4.	Государственное страхование «Ингосстрах –М» филиал	Г.Тогучин, ул Лапина, 21	(383-40) 21-833

### Нотариусы

№п/п	Полное наименование компании	Адрес	Телефон
1.	Шарухина Наталья Владимировна	Г.Тогучин, ул.Садовая, 7	22-231
2.	Сироткина Ольга Владимировна	Г.Тогучин, ул.Садовая, 17	28-121

### Налоговые органы

Межрайонная ИФНС России № 15 по Новосибирской области. Начальник Лукичѳв Геннадий Алексеевич. Адрес: Г.Новосибирск, ул. Новая заря, 45

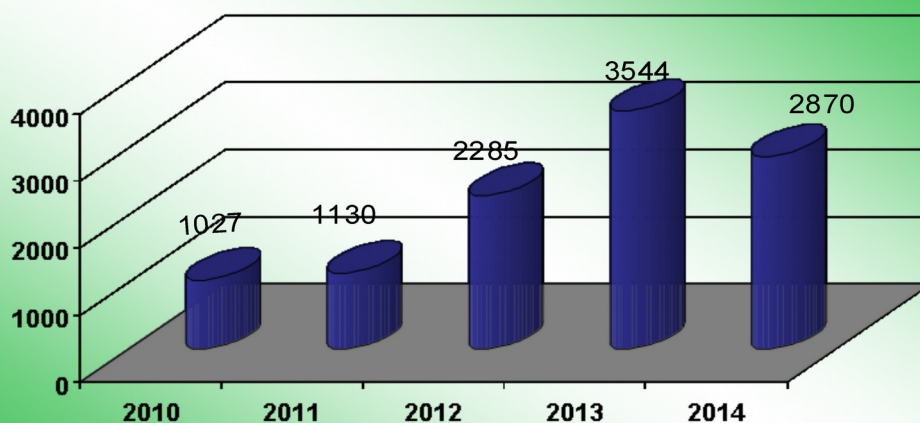
## *Инвестиционная политика*

### Общие данные

Наименование	2010 год (тыс. руб.)	2011 год (тыс. руб.)	2012 год (тыс. руб.)	2013 год	2014 год
<b>Инвестиции в основной капитал за счет всех источников финансирования</b>	<b>1026873</b>	<b>1130503</b>	<b>2287195</b>	<b>3544052</b>	<b>2870000</b>

из них					
<b>Инвестиции по крупным и средним предприятиям и организациям</b>					
<b>по видам экономической деятельности</b>					
Сельское хозяйство, охота, лесное хозяйство	331046	306181	540096	603595	499380
Промышленность	31072	172500	395735	1431155	614180
Дорожно-строительные работы	260300	291300	521740	594250	191600
Жилищное строительство	305030	212090	435666	314410	430664
Оптовая и розничная торговля, ремонт автотранспортных средств, мотоциклов, бытовых изделий и предметов личного пользования	16739	12655	28187	22444	175550
Культура	22093	8584	10862	20179	7383
Транспорт и связь				53277	
Финансовая деятельность	21652	247			
Образование	1309	3500	69292,5	110564	55300
Здравоохранение и предоставление социальных услуг	4476	13692	67969	20251	7534
Предоставление прочих коммунальных, социальных и персональных услуг	33156	109754	217646	373927	888409
<b>В том числе инвестиции за счёт средств бюджетов всех уровней</b>	211500	85300	573200	661650	350000

### Инвестиции в основной капитал, млн.руб.



### Инвестиционное законодательство на муниципальном уровне

В Тогучинском районе приняты следующие нормативные правовые акты в сфере регулирования инвестиционной деятельности:

Наименование акта	Реквизиты	Информация об основных положениях
-------------------	-----------	-----------------------------------

Постановление администрации Тогучинского района	№ 373 от 28.03.2012	«Об утверждении Положения об инвестиционном уполномоченном Тогучинского района Новосибирской области»
Постановление администрации Тогучинского района	№ 1239/1 от 02.10.2012	«О муниципальной поддержке инвестиционной деятельности на территории Тогучинского района Новосибирской области»
Постановление администрации Тогучинского района	№ 1304/1 от 19.10.2012	«Об утверждении муниципальной целевой программы «Поддержка инвестиционной деятельности на территории Тогучинского района Новосибирской области на 2013-2017 годы»
Постановление администрации Тогучинского района	№ 1678 от 28.12.2012	«О рабочей группе по инвестиционной деятельности Тогучинского района Новосибирской области»
Постановление администрации Тогучинского района	№ 1047 от 01.08.2014	«Об инвестиционном Совете Тогучинского района Новосибирской области»
Постановление администрации Тогучинского района	№ 1230 от 02.09.2014	«О внесении изменений в Положение об инвестиционном уполномоченном»
Постановление администрации Тогучинского района	№ 1232 от 02.09.2014	«Об утверждении порядка организации и работы канала прямой связи с инвесторами»
Постановление администрации Тогучинского района	№ 1231 от 02.09.2014	«О внесении изменений в постановление администрации Тогучинского района Новосибирской области от 16.01.2014 № 34 «О распределении обязанностей между Главой Тогучинского района, заместителями главы администрации Тогучинского района и управляющим делами администрации Тогучинского района»
Постановление администрации Тогучинского района	№ 1952 от 31.12.2014	О внесении изменений в постановление администрации Тогучинского района Новосибирской области от 19.10.2012 № 1304/1 «Об утверждении муниципальной целевой программы «Поддержка инвестиционной деятельности на территории Тогучинского района Новосибирской области на 2013-2017 годы»

### ***Инвестиционная привлекательность***

#### **Конкурентные преимущества**

Муниципальный район - крупнейший сельскохозяйственный район области, сельхозугодья занимают 349,9 тыс. га из 605,8 тыс. га площади всего района.

выгодное транспортно-экономическое и географическое положение (район расположен в восточной части Новосибирской области в лесостепной зоне. По территории района проходит железнодорожная магистраль Новосибирск - Ленинск-Кузнецк;

район имеет прямые связи с крупными промышленными центрами Западной Сибири – г.Новосибирском и Кузбассом;

- на территории района функционирует санаторий «Тогучинский»;
- имеются разведанные полезные ископаемые: запасы кирпичной глины для удовлетворения собственных нужд района (сырье для производства кирпича);
- 10% площади занято лесостепью, сосновыми борами березовыми колками, основные почвы – черноземные;
- по территории района протекает река Иня – правый приток Оби, территория района привлекательна для занятий любительской рыбалкой и охотой;
- наличие природных, в том числе земельных, ресурсов для промышленного и сельскохозяйственного освоения, сельскохозяйственные земли могут быть расширены землями запаса площадью 15,9 тыс. га;
- наличие крупных сельскохозяйственных предприятий по производству зерна, молока, мяса;
- наличие недоиспользованных производственных мощностей на промышленных предприятиях

### SWOT-анализ

СОЦИАЛЬНЫЙ БЛОК	
Сильные стороны	Слабые стороны
<i>Демография</i>	
- ежегодный миграционный прирост населения	- высокий уровень смертности населения
Уровень жизни населения	
- показатели среднемесячной заработной платы выше прожиточного минимума; - среднемесячные номинальные денежные доходы на душу населения ежегодно растут	- среднемесячная заработная плата ниже аналогичного показателя по региону
Рынок труда	
- сокращение доли лиц, не занятых трудовой деятельностью и обучением	- снижение доли населения, занятого в экономике района; - ежегодный рост маятниковой миграции работающих - рост числа граждан, занятых ведением личных подсобных хозяйств
Жилой фонд	
-наличие резервных территорий, пригодных для жилищного строительства	- обеспеченность населения общей площадью жилого фонда ниже среднего по региону значения; - низкий уровень благоустройства жилого фонда
Учреждения обслуживания населения	
-на территории района расположены все основные учреждения обслуживания населения; - высокое качество общего образования	- проектная мощность ряда учреждений не соответствует нормативным требованиям
Возможности	Угрозы
<i>Демография</i>	
- реализация программы мер по улучшению демографической ситуации на территории района будет способствовать общему приросту численности населения	- неудовлетворенность граждан существующими социально-экономическими условиями может способствовать увеличению оттока граждан из района
Уровень жизни населения	
- наличие свободных трудовых ресурсов	Увеличения доли граждан, выезжающих из района с целью поиска работы
Рынок труда	
- наличие свободных трудовых ресурсов	- увеличение доли граждан, выезжающих из района с целью поиска работы
Жилой фонд	
- имеется возможность освоения новых территорий для жилищного строительства; - имеется возможность строительства малоэтажного жилья с большими площадями	- отсутствие нового строительства в течение последних лет на территории ряда муниципальных образований способствует ухудшению архитектурного облика населенного пункта и

приусадебных участков;	препятствует повышению жилищной обеспеченности граждан
<b>Учреждения обслуживания населения</b>	
- реализация комплекса программ разного уровня, направленных на улучшение социально-экономической ситуации в сельских поселениях, будет способствовать развитию инфраструктуры обслуживания населения	- дальнейшее снижение численности населения малых населенных пунктов района будет способствовать ухудшению качества обслуживания населения
<b>ИНФРАСТРУКТУРНЫЙ БЛОК</b>	
<b>Энергетика и жилищно-коммунальное хозяйство</b>	
Сильные стороны	Слабые стороны
	-высокая степень износа инженерных коммуникаций
Возможности	Угрозы
- разработка проектной документации, направленной на модернизацию существующих инженерных коммуникаций и повышение уровня благоустройства жилья и общественной инфраструктуры	- низкий уровень благоустройства объектов капитального строительства снижает привлекательность района для жителей и внешнего населения
<b>Транспорт</b>	
Сильные стороны	Слабые стороны
- хорошая транспортная доступность района; - устойчивое транспортное сообщение со всеми населенными пунктами района	- удаленность от областного центра
Возможности	Угрозы
- развитие внешних экономических связей района; - сохранение пассажирского парка и развитой сети, автомобильных дорог	- возрастание транспортных потоков будет способствовать ухудшению окружающей среды
<b>Экология</b>	
Сильные стороны	Слабые стороны
- благоприятная экологическая ситуация на территории района; -строительство полигонов твёрдых бытовых отходов	- увеличение объема вредных выбросов в атмосферу;
Возможности	Угрозы
- строительство новых очистных сооружений	- ухудшение качества окружающей среды
<b>ПРОМЫШЛЕННЫЙ БЛОК</b>	
Сильные стороны	Слабые стороны
- наличие ресурсов для организации новых видов экономической деятельности на территории района; - разнообразие участников хозяйственной деятельности; - наличие предприятий, перерабатывающих сельскохозяйственную продукцию; - наличие территорий для размещения производств	- продукция сельского хозяйства преимущественно вывозится за границы района для дальнейшей переработки
Возможности	Угрозы
- интенсификация сельского хозяйства; - внедрение новых технологий, инноваций, тесное сотрудничество с научными структурами	- усиление конкуренции на рынке пищевых продуктов со стороны предприятий, производящих аналогичную продукцию на территории Новосибирской области
<b>ВНЕШНЕЭКОНОМИЧЕСКАЯ ДЕЯТЕЛЬНОСТЬ</b>	
Сильные стороны	Слабые стороны
- наличие ресурсов, использование которых будет способствовать развитию внешней экономической деятельности (богатое историческое прошлое, наличие месторождений полезных ископаемых, наличие резервных территорий)	- низкая инвестиционная привлекательность района; - отсутствие генеральных планов поселений, отвечающих современным требованиям

Возможности	Угрозы
<ul style="list-style-type: none"> <li>- развитие внешнеэкономических связей;</li> <li>- расширение экспорта продукции и услуг</li> </ul>	<ul style="list-style-type: none"> <li>- возникновение барьеров при входе на новые рынки;</li> <li>- недостаточные объемы господдержки по приоритетным направлениям деятельности АПК</li> </ul>

**Основными приоритетными задачами по обеспечению эффективного развития Тогучинского района в 2015 году и плановый период 2016 и 2017 годов, определены:**

- создание благоприятной среды для привлечения инвестиций;
- способствование созданию новых и развитию действующих производств за счет модернизации, сбережения ресурсов,
- расширение налогового потенциала Тогучинского района, увеличение доходной базы бюджета, сокращение размера налоговой недоимки;
- повышение качества и доступности государственных и муниципальных услуг для граждан и организаций, упрощение процедур взаимодействия с органами местного самоуправления в Тогучинском районе Новосибирской области, предоставляющими муниципальные услуги, снижение коррупционных рисков;
- обеспечение доступности дошкольного образования, снижение дефицита мест в дошкольных образовательных организациях;
- обеспечение условий для получения качественного и доступного образования, для профессионального развития педагогических работников и руководителей;
- обеспечение доступности и повышение качества оказываемой медицинской помощи, в том числе первичной и специализированной, улучшение условий оказания скорой и неотложной помощи, создание оптимальных схем маршрутизации пациентов,
- улучшение материально-технического и технологического оснащения медицинских учреждений, строительство модульных фельдшерско-акушерских пунктов,
- создание условий для наиболее полного удовлетворения культурных потребностей населения и его занятий художественным творчеством, участие в культурной жизни Тогучинского района, реализации его творческого потенциала;
- обеспечение поддержки социально незащищенных слоев населения; укрепление социальной защищенности граждан;
- повышение качества и эффективности социальных услуг, оказываемых в рамках «дорожной карты»,
- развитие современной инфраструктуры жилищно-коммунального комплекса, модернизация коммунального комплекса, проведение капитального ремонта жилищного фонда;
- повышение качества предоставляемых жилищно-коммунальных услуг,
- развитие жилищного строительства, включая индивидуальное, с более полным использованием мер государственной поддержки строительства жилья в сельской местности. Формирование в г. Тогучине и р.п. Горный площадок для комплексной жилищной застройки с обеспечением их необходимыми объектами инженерной инфраструктуры; расселение аварийного жилищного фонда.
- формирование оптимальной, безопасной и качественной транспортной сети,
- обеспечение безопасности дорожного движения и пассажирских перевозок на транспорте,
- газификация Тогучинского района,
- завершить в сельских поселениях оформление площадок для временного размещения отходов производства и потребления, ликвидация стихийных мусорных свалок вблизи дачных обществ, в местах отдыха горожан на территории Завьяловского и Репьевского сельсоветов,
- создание условий для эффективной занятости населения,
- усиление взаимодействия органов местного самоуправления Тогучинского района с органами прокуратуры, правоохранительными органами в направлении снижения объема скрытых форм оплаты труда, а также сокращения задолженности по заработной плате;
- реализация программ развития сельского хозяйства, обеспечивающих эффективное развитие сельского хозяйства.

- формирование делового климата, способствующего развитию предпринимательской активности, увеличение доли малого и среднего бизнеса,

- развитие информационной инфраструктуры Тогучинского района для обеспечения информирования и оповещения населения.

**Реализация областных государственных программ, ведомственных, федеральных целевых программ и муниципальных программ в 2015 – 2017 годах в Тогучинском районе**

№	Наименование программы	тыс. руб.		
		План 2015 год	План 2016 год	План 2017 год
	<b><u>Государственные программы Новосибирской области</u></b>			
1	«Развитие здравоохранения Новосибирской области на 2013-2020 годы»:			
	- Строительство туберкулезного диспансера ГБУЗ НСО «Тогучинская ЦРБ»	3000	97000	116244,7
2	«Развитие физической культуры и спорта в Новосибирской области на 2015 – 2021 годы»:			
	- приобретение оборудования, проведение спортивных мероприятий	500,0	-	-
	- строительство спортивного комплекса в г. Тогучине (спортзал 36x18)	-	27810	65262,9
3	«Развитие системы социальной поддержки населения и улучшение социального положения семей с детьми в Новосибирской области на 2014-2019 годы»:			
	- субсидии на оздоровление детей	3881,5	3881,5	3881,5
	- МБТ на улучшение социального положения семей с детьми, обеспечение дружественных семье и детству общественных отношений и инфраструктуры жизнедеятельности	5,0	5,0	5,0
4	«Обеспечение жильем молодых семей в Новосибирской области на 2015 - 2020 годы»	3500	4800	4800
5	«Стимулирование развитие жилищного строительства в Новосибирской области на 2015-2020 годы»:			
	- подпрограмма «Строительство (приобретение на первичном рынке) служебного жилья для отдельных категорий граждан, проживающих и работающих на территории Новосибирской области»	1239,8	-	-
	- Подпрограмма «Государственная поддержка муниципальных образований Новосибирской области в обеспечении жилыми помещениями многодетных малообеспеченных семей»	-	7000,0	3200,0
6	«Жилищно-коммунальное хозяйство Новосибирской области в 2015-2020 годах»:			
	- подпрограмма «Безопасность жилищно-коммунального хозяйства», реализация мероприятий по подготовке объектов ЖКХ к	25972,9	870,4	870,7

	работе в осенне-зимний период			
	- подпрограмма «Газификация»	1750,0	-	-
	- подпрограмма «Чистая вода»	35223,3	-	-
	- подпрограмма «Благоустройство территорий населенных пунктов»	-	875,0	875,0
7	«Развитие инфраструктуры информационного общества в Новосибирской области на 2015-2020 годы»:			
	- подпрограмма «Развитие информационно-телекоммуникационной инфраструктуры безопасности жизнедеятельности (Создание системы обеспечения вызова экстренных оперативных служб на территории Новосибирской области по единому номеру «112»)	429,0	-	-
8	«Развитие автомобильных дорог регионального, межмуниципального и местного значения в Новосибирской области в 2012 - 2015 годах»	40390,7	56955,0	64893,9
9	«Развитие субъектов малого и среднего предпринимательства в Новосибирской области на 2012 - 2016 годы»	994,6	-	-
10	«Совершенствование организации школьного питания в Новосибирской области на 2012 - 2016 годы»	10004,6	10004,6	10004,6
11	«Культура Новосибирской области на 2012 - 2016 годы»:	2299,6 2000,0	-	-
	- субсидии на реализацию мероприятий по сохранению памятников и других мемориальных объектов, увековечивающих память о новосибирцах-защитниках Отечества	3121,0	-	-
	- г. Тогучин	1020,0		
	- р.п. Горный	1361,0		
	- Степногутовский сельсовет	740,0		
12	«Развитие системы обращения с отходами производства и потребления в Новосибирской области на 2012 - 2016 годы»	-	800	-
13	«Энергосбережение и повышение энергетической эффективности Новосибирской области на период до 2015 года»	-	371,4	371,4
14	«Управление государственными финансами в Новосибирской области на 2014 – 2019 годы»	107679,1	25854,4	228956,4
15	«Развитие образования, создание условий для социализации детей и учащейся молодежи в Новосибирской области на 2015-2020 годы»:			
16	Субсидии на реализацию мероприятий подпрограммы «Развитие дошкольного, общего и дополнительного образования детей»			
	- школы,	22500,0	200000,0	199963,2
	- дошкольное образование,	1750,0	-	-
	- ресурсное обеспечение модернизации образования,	1760,0	-	-
	- мероприятия по допризывной подготовке граждан в Новосибирской области,	95,5		
	- мероприятия по замене оконных блоков	2751,0	1510,0	1510,0
17	«Устойчивое развитие сельских территорий в			



	Новосибирской области на 2015-2017 годы и на период до 2020 года»			
	- осуществление мероприятий по улучшению жилищных условий граждан, проживающих в сельской местности, в том числе молодых семей и молодых специалистов	-	3097,0	3335,0
18	«Содействие занятости населения в 2014-2020 годах» - трудоустройство безработных граждан по программам (общественные работы, временное трудоустройство несовершеннолетних граждан и др.)			
19	«Развитие сельского хозяйства и регулирования рынков сельскохозяйственной продукции, сырья и продовольствия на 2015-2020 годы»			
	- подпрограмма «Развитие производства, переработки и реализации сельскохозяйственной продукции в Новосибирской области»			
	<b>Федеральные целевые программы:</b>			
1	На комплектование книжных фондов библиотек муниципальных образований за счет средств федерального бюджета	47,0	47,0	47,0
	<b>Муниципальные целевые программы:</b>			
1	«Поддержка инвестиционной деятельности на территории Тогучинского района Новосибирской области на 2013-2017 годы»	40,0	-	-
2	«Муниципальная поддержка малого и среднего предпринимательства в Тогучинском районе на 2014-2016 годы»	600	-	-
3	«Природоохранные мероприятия Тогучинского района на 2015 год»	1200	-	-
4	«Улучшение условий и охраны труда в Тогучинском районе Новосибирской области на 2015-2017 годы»			
5	«Устойчивое развитие сельских территорий Тогучинского района Новосибирской области на 2014 – 2017 годы и на период до 2020 года»			
6	«Безопасность образовательных учреждений Тогучинского района Новосибирской области на 2013 – 2015 годы»			
7	«Программа капитальных ремонтов в образовательных учреждениях Тогучинского района Новосибирской области на 2014 – 2016 годы»			-
8	«Чистая вода» в Тогучинском районе Новосибирской области на 2014-2017 годы»			
9	«Поддержка муниципальных образований Тогучинского района по благоустройству территорий населенных пунктов и подготовке объектов жилищно – коммунального хозяйства к работе в осенне-зимний период на 2014 – 2015 годы»		-	-
10	«Молодежь Тогучинского района на 2014-2016 г.»	2181,6	-	-
11	«Программа мер по демографическому развитию Тогучинского района Новосибирской	155,0	-	155,0

	области на 2008-2025 годы»			
12	«Культура Тогучинского района на 2012 – 2016 годы»	34799,9	31003,3	-
13	«Энергосбережение и повышение энергетической эффективности на период до 2020 года»			
14	«Комплексная программа профилактики правонарушений в Тогучинском районе Новосибирской области на 2013-2015 годы»			
15	«Развитие газификации Тогучинского района Новосибирской области на 2014-2016 годы»	92,1		
16	«Развитие сельского хозяйства и регулирование рынков сельскохозяйственной продукции, сырья и продовольствия в Тогучинском районе Новосибирской области на 2013-2020 годы»			
17	«Совершенствование организации школьного питания в Тогучинском районе на 2013 - 2016 годы»	-		-
18	«Комплексные меры профилактики наркомании на территории Тогучинского района Новосибирской области на 2014-2016 годы»	-		
	<b><u>Субсидии:</u></b>			
1	на обеспечение мероприятий по модернизации систем коммунальной инфраструктуры за счет средств государственной корпорации «Фонд содействия реформированию жилищно - коммунального хозяйства»	5000,0	-	-
2	на обеспечение мероприятий по переселению граждан из аварийного жилищного фонда за счет средств государственной корпорации "Фонд содействия реформированию жилищно - коммунального хозяйства" (г. Тогучин)	22911,0	23313,3	23755,8
3	на обеспечение мероприятий по переселению граждан из аварийного жилищного фонда за счет средств бюджетов (г. Тогучин)	15796,4	2958,9	427,2
4	на софинансирование программ муниципальных образований по переселению граждан из аварийного жилищного фонда: - г. Тогучин	17217,5	-	
	<b><u>Субвенции:</u></b>			
1	- на предоставление жилых помещений детям-сиротам и детям, оставшимся без попечения родителей, лицам из их числа по договорам найма специализированных жилых помещений	9764,6	9764,6	9764,6
2	- на предоставление жилых помещений детям-сиротам и детям, оставшимся без попечения родителей, лицам из их числа по договорам найма специализированных жилых помещений за счет областного бюджета	8544,0	8544,0	8544,0
3	- на обеспечение жильем отдельных категорий граждан, установленных Федеральными			

	законами от 12.01.1995 года № 5-ФЗ «О ветеранах», в соответствии с Указом Президента РФ от 07.05.2008 «714 «Об обеспечении жильем ветеранов ВОВ 1941-1945 годов»	5326,2	-	-
--	--	--------	---	---

Также район примет участие в реализации программ:

- Государственная программа Новосибирской области «Патриотическое воспитание граждан Российской Федерации в Новосибирской области на 2011 - 2016 годы»,
- ВЦП «Молодежь Новосибирской области на 2013-2015 годы»,
- ВЦП «Развитие торговли на территории Новосибирской области на 2015-2019 годы».
- ФЦП «Устойчивое развитие сельских территорий на 2014-2017 года и на период до 2020 года».

## ***Инвестиционные проекты***

Инвестиционные вложения в основной капитал - это основа подъема социально-экономического развития района.

Особый интерес инвесторов вызывают имеющиеся в районе запасы полезных ископаемых (уголь, глина, камни строительные, известняк).

На территории района действуют 4 предприятия, которые занимаются производством щебня. Основным источником инвестиций в основной капитал, здесь по-прежнему остаются собственные средства.

В 2015-2017 годах продолжатся работы по реконструкции цехов и обновлению оборудования на ОАО «НКУ» Каменный карьер.

В 2015 году планируется строительство и ввод в эксплуатацию нового завода по добычи и переработки строительного камня в с. Лекарственное ООО «Карьер», мощностью 2,2 млн.тонн щебня в год. Объем инвестиций 608,6 млн.руб. Срок реализации инвестиционного проекта 2013-2038 годы.

На рынке строительных материалов Тогучинского района быстрыми темпами набирает мощь новое предприятие по выпуску раствора, бетона и железобетонных изделий - ООО «Тогучинский бетон», за счет собственных средств в 2015 году планирует приобрести дополнительную технику, механизмы, оборудование. Объем инвестиций на 2015 год - 5 млн.руб.

На долю пищевой и перерабатывающей промышленности приходится 7,2 % общего объема промышленного производства. В последние годы предприятия пищевой и перерабатывающей промышленности динамично развиваются, инвестируя в строительство, реконструкцию и модернизацию производства, с применением инновационных технологий по глубокой переработке сырья.

В ООО «Тогучинское молоко» в 2015 году продолжится реконструкция и модернизация производства, с производственной мощностью до 60 тонн молока в сутки. Объем инвестиций 5 млн.руб.

Планируются к реализации три инвестиционных проекта по строительству угледобывающих предприятий.

Строительство угледобывающего предприятия ЗАО «Строительная компания «Объединение инженеров-строителей» на участке № 1 Доронинской площадки в Тогучинском районе. Инвестиционный проект рассчитан на добычу угля открытым способом. Объем инвестиций на пять лет составит 8 млрд. руб.

Строительство угольного разреза «Чертандинский» ООО «Регион-Ойл» на территории Кировского сельского поселения. Проектная мощность до 5 млн.тонн угля в год. На первом этапе строительство разреза с фабрикой и погрузочным комплексом. Объем инвестиций на первом этапе 2 млрд.руб., на 20-летний период 8 млрд.руб.

Строительство угольного разреза по добыче угля открытым способом месторождения участка Завьяловский - 2 ООО «Сибирская инвестиционная Группа». Проектная мощность 500 тыс.тонн угля в год. Объем первоначальных инвестиций 658 млн.руб.

Реализация данных инвестиционных проектов выгодна для района с экономической стороны по решению вопроса занятости населения, поступления налоговых платежей, развитие инфраструктуры района.

Главной составляющей экономики поселений района является сельское хозяйство, а сложное финансовое положение сельских товаропроизводителей ограничивает возможности инвестиций в развитие экономики. Незрелость социальной сферы поселений, отсутствие развитой сети инженерных коммуникаций ставят территории поселений в условия малопривлекательности для внешних инвесторов.

В ОАО «Доронинское» продолжится реализация инвестиционного проекта по строительству молочного мини-завода, плановый объем переработки молока 30 тонн в сутки и строительству цеха по переработке мяса 3 тонны в сутки в с. Лебедево. Объем инвестиций 40 млн.руб.

Колхоз «им.Пушкина» инвестиционный проект по реконструкции, модернизации животноводческих помещений на 600 голов КРС. Срок реализации проекта 2014-2015 годы. Объем инвестиций на 2015 год 15 млн.руб.

Продолжится реализация инвестиционного проекта КФХ Вавилина А.Ф. создание семейной животноводческой фермы мясного направления на 100 голов КРС. Проект предполагает строительство животноводческой фермы, приобретение оборудования, племенных животных. Срок реализации проекта 2013-2018 г, объем инвестиций 11,4 млн.руб., в том числе 2015 год- 10 млн.руб.

Планируются к реализации инвестиционные проекты по строительству семейных животноводческих ферм:

- семейная ферма КФХ Есипенко В.Н. свиноводческого направления с единовременным откормом 600 голов свиней. Срок реализации проекта 2015-2020 г. Объем инвестиций на 2015 год- 15 млн.руб.;

- семейная ферма КФХ Гольцман А.Г. молочного направления на 100 голов. Объем инвестиций на 2015 год – 10 млн.руб.

В целях развития туризма действует инвестиционные проекты:

Строительство объекта спортивного туризма с. Колтырак ООО «КулонМ». Объект будет располагаться на берегу пруда. Объем ожидаемых инвестиций 15,4 млн. руб. Срок действия проекта 2011-2015 годы. Объем инвестиций на 2015 год - 4 млн.руб.

Инвестиционный проект «Гостинично-рекреационный комплекс «У водопада» предполагает строительство объекта спортивного туризма с. Карпысак. Индивидуальным предпринимателем Семёновым Н.И. взята в долгосрочную аренду акватория пруда на р. Буготак.

Развитие социальной сферы района, строительство новых объектов планируется за счет средств областного бюджета с долевым участием района.

Из объектов социальной сферы:

- в р.п. Горный в 2013 году начато строительство средней школы, в 2015– 2017 годах планируется продолжение строительства, в 2015 году объем финансирования 10 млн. руб., 2016 год – 200 млн.руб., 2017 год - 199,9 млн.руб.

- в 2016 году будет продолжено строительство спортивного комплекса в г.Тогучине, сметная стоимость 93 млн.руб.

На строительство противотуберкулезного диспансера запланировано в 2015-2017 годы 216,2 млн.руб., в т.ч. 2015 год- 3 млн.руб.

В г. Тогучине продолжится строительство Православной церкви.

Индивидуальными застройщиками ежегодно планируется ввод в среднем по 10 тыс. кв. м. жилья.

ООО «Север-2» планирует построить многоэтажный дом, в котором на первом этаже разместится химчистка, пекарня и школа раннего развития детей.

Формируя инвестиционную привлекательность района, администрацией района поставлена задача привлечения в процесс инвестиционной привлекательности района субъектов малого и среднего бизнеса. Начато активное сотрудничество в кластерной системе по привлечению средств бюджетов различных уровней. Намечено оказание помощи субъектам МиСБ по формированию инвестиционных программ и бизнес- планов по созданию объектов

сельского туризма с созданием социальной значимости для населения, по производству напитков, овощей, а так же бетонных конструкций.

## *Инвестиционные площадки и свободные мощности*

Инвестиционная площадка № 1

1.	Вид ресурса	земельный участок
2.	Местоположение участка	с. Карпысак
3.	Кадастровый номер	54:24:035803:0392
4.	Форма собственности	государственная
5.	Категория земель	с/х назначения
6.	Площадь участка, га	7,734
7.	Как используется ресурс в настоящее время	свободен
8.	Возможное (планируемое) использование участка, площадки, объекта	под жилую застройку
9.	Наличие на участке (площадке) объектов (зданий, сооружений и пр., их состояние, площадь, потенциально возможное использование и прочие характеристики)	нет
10.	Обеспеченность инфраструктурой	
	а) электроснабжение (да/нет, максимально возможная для предоставления мощность)	нет
	б) водоснабжение (да/нет, вид: централизованное/индивидуальное)	нет
	в) газификация (да/нет; наличие сетей высокого /низкого давления; возможность подведения/подключения)	нет
	г) дорожное сообщение (наличие/отсутствие подъездной дороги, вид, состояние дорожного покрытия)	нет
11.	дополнительная информация (краткая характеристика участка, необходимые действия для вовлечения в хозяйственный оборот)	

Инвестиционная площадка № 2

1.	Вид ресурса	площадка
2.	Местоположение участка	с. Карпысак
3.	Кадастровый номер	
4.	Форма собственности	государственная

5.	Категория земель	с.-х. назначения
6.	Площадь участка, га	31,4
7.	Как используется ресурс в настоящее время	свободен
8.	Возможное (планируемое) использование участка, площадки, объекта	под жилую застройку
9.	Наличие на участке (площадке) объектов (зданий, сооружений и пр., их состояние, площадь, потенциально возможное использование и прочие характеристики)	нет
10.	Обеспеченность инфраструктурой	
а)	электроснабжение (да/нет, максимально возможная для предоставления мощность)	нет
б)	водоснабжение (да/нет, вид: централизованное/индивидуальное)	нет
в)	газификация (да/нет; наличие сетей высокого /низкого давления; возможность подведения/подключения)	нет
г)	дорожное сообщение (наличие/отсутствие подъездной дороги, вид, состояние дорожного покрытия)	нет
11.	Дополнительная информация (краткая характеристика участка, необходимые действия для вовлечения в хозяйственный оборот)	заключен контракт на проведение кадастровых работ для включения в границы населенного пункта

## Инвестиционная площадка № 3

1.	Вид ресурса	участок
2.	Местоположение участка	г. Тогучин ул. Строительная
3.	Кадастровый номер	54:24:010201:24
4.	Форма собственности	государственная
5.	Категория земель	земли населенных пунктов
6.	Площадь участка, га	1,5119
7.	Как используется ресурс в настоящее время	свободен
8.	Возможное (планируемое) использование участка, площадки, объекта	для строительства завода железобетонных изделий
9.	Наличие на участке (площадке) объектов (зданий, сооружений и пр., их состояние, площадь, потенциально	нет

	возможное использование и прочие характеристики)	
10.	Обеспеченность инфраструктурой	
а)	электроснабжение (да/нет, максимально возможная для предоставления мощность)	возможность подключения
б)	водоснабжение (да/нет, вид: централизованное/индивидуальное)	возможность подключения
в)	газификация (да/нет; наличие сетей высокого /низкого давления; возможность подведения/подключения)	нет
г)	дорожное сообщение (наличие/отсутствие подъездной дороги, вид, состояние дорожного покрытия)	наличие подъездного ж/д пути
11.	Дополнительная информация (краткая характеристика участка, необходимые действия для вовлечения в хозяйственный оборот)	Необходимо повторное проведение кадастровых работ

## Инвестиционная площадка № 4

1.	Вид ресурса	участок
2.	Местоположение участка	г. Тогучин ул. Строительная
3.	Кадастровый номер	54:24:010201:23
4.	Форма собственности	государственная
5.	Категория земель	земли населенных пунктов
6.	Площадь участка, га	1,8019
7.	Как используется ресурс в настоящее время	свободен
8.	Возможное (планируемое) использование участка, площадки, объекта	для строительства завода железобетонных изделий
9.	Наличие на участке (площадке) объектов (зданий, сооружений и пр., их состояние, площадь, потенциально возможное использование и прочие характеристики)	нет
10.	Обеспеченность инфраструктурой	
а)	электроснабжение (да/нет, максимально возможная для предоставления мощность)	возможность подключения
б)	водоснабжение (да/нет, вид: централизованное/индивидуальное)	возможность подключения
в)	газификация (да/нет; наличие сетей высокого /низкого	нет

	давления; возможность подведения/подключения)	
г)	дорожное сообщение (наличие/отсутствие подъездной дороги, вид, состояние дорожного покрытия)	Наличие подъездного ж/д пути
11.	Дополнительная информация (краткая характеристика участка, необходимые действия для вовлечения в хозяйственный оборот)	Необходимо повторное проведение кадастровых работ

## Инвестиционная площадка № 5

1.	Вид ресурса	площадка
2.	Местоположение участка	г. Тогучин микрорайон Южный
3.	Кадастровый номер	
4.	Форма собственности	государственная
5.	Категория земель	земли населенных пунктов
6.	Площадь участка, га	33,962
7.	Как используется ресурс в настоящее время	Частично застроен
8.	Возможное (планируемое) использование участка, площадки, объекта	индивидуальное жилищное строительство
9.	Наличие на участке (площадке) объектов (зданий, сооружений и пр., их состояние, площадь, потенциально возможное использование и прочие характеристики)	нет
10.	Обеспеченность инфраструктурой	
а)	электроснабжение (да/нет, максимально возможная для предоставления мощность)	
б)	водоснабжение (да/нет, вид: централизованное/индивидуальное)	автономное
в)	газификация (да/нет; наличие сетей высокого /низкого давления; возможность подведения/подключения)	нет
г)	дорожное сообщение (наличие/отсутствие подъездной дороги, вид, состояние дорожного покрытия)	наличие подъездной дороги до площадки (щебень)
11.	Дополнительная информация (краткая характеристика участка, необходимые действия для вовлечения в хозяйственный оборот)	необходимо строительство социальных объектов (крытый рынок, библиотека, объекты по оказанию бытовых услуг, а



		такжемагазины, кафе и т.д.)
--	--	-----------------------------

## Инвестиционная площадка № 6

1.	Вид ресурса	участок
2.	Местоположение участка	г. Тогучин ул. Промышленная
3.	Кадастровый номер	54:24:010278:13
4.	Форма собственности	государственная
5.	Категория земель	земли населенных пунктов
6.	Площадь участка, га	0,5
7.	Как используется ресурс в настоящее время	свободен
8.	Возможное (планируемое) использование участка, площадки, объекта	для строительства трехэтажного жилого дома по программе ветхого жилья
9.	Наличие на участке (площадке) объектов (зданий, сооружений и пр., их состояние, площадь, потенциально возможное использование и прочие характеристики)	нет
10.	Обеспеченность инфраструктурой	
а)	электроснабжение (да/нет, максимально возможная для предоставления мощность)	возможность подключения
б)	водоснабжение (да/нет, вид: централизованное/индивидуальное)	возможность подключения
в)	газификация (да/нет; наличие сетей высокого /низкого давления; возможность подведения/подключения)	нет
г)	дорожное сообщение (наличие/отсутствие подъездной дороги, вид, состояние дорожного покрытия)	наличие подъездной дороги (асфальт)
11.	Дополнительная информация (краткая характеристика участка, необходимые действия для вовлечения в хозяйственный оборот)	

## Инвестиционная площадка № 7

1.	Вид ресурса	участок
2.	Местоположение участка	г. Тогучин ул. Промышленная
3.	Кадастровый номер	54:24:010278:12
4.	Форма собственности	государственная
5.	Категория земель	земли населенных пунктов

6.	Площадь участка, га	0,56
7.	Как используется ресурс в настоящее время	свободен
8.	Возможное (планируемое) использование участка, площадки, объекта	для строительства двух трехэтажных домов для участников ВОВ
9.	Наличие на участке (площадке) объектов (зданий, сооружений и пр., их состояние, площадь, потенциально возможное использование и прочие характеристики)	нет
10.	Обеспеченность инфраструктурой	
а)	электроснабжение (да/нет, максимально возможная для предоставления мощность)	возможность подключения
б)	водоснабжение (да/нет, вид: централизованное/индивидуальное)	возможность подключения
в)	газификация (да/нет; наличие сетей высокого /низкого давления; возможность подведения/подключения)	нет
г)	дорожное сообщение (наличие/отсутствие подъездной дороги, вид, состояние дорожного покрытия)	наличие подъездной дороги (асфальт)
11.	Дополнительная информация (краткая характеристика участка, необходимые действия для вовлечения в хозяйственный оборот)	подготовлен рабочий проект 2005 г. (строительство трехподъездного кирпичного трехэтажного жилого дома с общественными помещениями и квартирами различной степени комфортности)

## Инвестиционная площадка № 8

1.	Вид ресурса	площадка
2.	Местоположение участка	с. Репьево
3.	Кадастровый номер	
4.	Форма собственности	государственная
5.	Категория земель	с.-х. назначения
6.	Площадь участка, га	104,03
7.	Как используется ресурс в настоящее время	свободен
8.	Возможное (планируемое) использование участка, площадки, объекта	индивидуальное жилищное строительство
9.	Наличие на участке (площадке) объектов (зданий,	нет

	сооружений и пр., их состояние, площадь, потенциально возможное использование и прочие характеристики)	
10.	Обеспеченность инфраструктурой	
а)	электроснабжение (да/нет, максимально возможная для предоставления мощность)	возможность подключения
б)	водоснабжение (да/нет, вид: централизованное/индивидуальное)	возможность подключения
в)	газификация (да/нет; наличие сетей высокого /низкого давления; возможность подведения/подключения)	возможность подведения к границам участка
г)	дорожное сообщение (наличие/отсутствие подъездной дороги, вид, состояние дорожного покрытия)	наличие подъездной дороги до площадки (щебень)
11.	Дополнительная информация (краткая характеристика участка, необходимые действия для вовлечения в хозяйственный оборот)	утверждены схемы расположения границ земельных участков для включения в границы населенных пунктов, в настоящее время перевод земель не осуществлен

## Инвестиционная площадка № 9

1.	Вид ресурса	площадка
2.	Местоположение участка	д. Шмаково
3.	Кадастровый номер	
4.	Форма собственности	государственная
5.	Категория земель	с/х назначения
6.	Площадь участка, га	16,515
7.	Как используется ресурс в настоящее время	свободен
8.	Возможное (планируемое) использование участка, площадки, объекта	индивидуальное жилищное строительство
9.	Наличие на участке (площадке) объектов (зданий, сооружений и пр., их состояние, площадь, потенциально возможное использование и прочие характеристики)	1
10.	Обеспеченность инфраструктурой	
а)	электроснабжение (да/нет, максимально возможная для предоставления мощность)	возможность подключения
б)	водоснабжение (да/нет, вид: централизованное/индивидуальное)	возможность подключения

в)	газификация (да/нет; наличие сетей высокого /низкого давления; возможность подведения/подключения)	возможность подведения к границам участка
г)	дорожное сообщение (наличие/отсутствие подъездной дороги, вид, состояние дорожного покрытия)	наличие подъездной дороги до площадки (щебень)
11.	Дополнительная информация (краткая характеристика участка, необходимые действия для вовлечения в хозяйственный оборот)	утверждены схемы расположения границ земельных участков для включения в границы населенных пунктов, в настоящее время перевод земель не осуществлен

## Инвестиционная площадка № 10

1.	Вид ресурса	участок
2.	Местоположение участка	700 м. южнее с. Лебедево
3.	Кадастровый номер	
4.	Форма собственности	государственная
5.	Категория земель	земли сельскохозяйственного назначения
6.	Площадь участка, га	3,2825
7.	Как используется ресурс в настоящее время	свободен
8.	Возможное (планируемое) использование участка, площадки, объекта	для строительства завода по розливу артезианской воды
9.	Наличие на участке (площадке) объектов (зданий, сооружений и пр., их состояние, площадь, потенциально возможное использование и прочие характеристики)	нет
10.	Обеспеченность инфраструктурой	
а)	электроснабжение (да/нет, максимально возможная для предоставления мощность)	возможность подключения
б)	водоснабжение (да/нет, вид: централизованное/индивидуальное)	возможность подключения
в)	газификация (да/нет; наличие сетей высокого /низкого давления; возможность подведения/подключения)	нет
г)	дорожное сообщение (наличие/отсутствие подъездной дороги, вид, состояние дорожного покрытия)	
11.	Дополнительная информация (краткая характеристика участка, необходимые действия для вовлечения в	

	хозяйственный оборот)	
--	-----------------------	--

## Инвестиционная площадка № 11

12.	Вид ресурса	участок
13.	Местоположение участка	700 м. южнее с. Лебедево
14.	Кадастровый номер	
15.	Форма собственности	государственная
16.	Категория земель	земли сельскохозяйственного назначения
17.	Площадь участка, га	2,1422
18.	Как используется ресурс в настоящее время	свободен
19.	Возможное (планируемое) использование участка, площадки, объекта	для строительства завода по розливу артезианской воды
20.	Наличие на участке (площадке) объектов (зданий, сооружений и пр., их состояние, площадь, потенциально возможное использование и прочие характеристики)	нет
21.	Обеспеченность инфраструктурой	
а)	электроснабжение (да/нет, максимально возможная для предоставления мощность)	возможность подключения
б)	водоснабжение (да/нет, вид: централизованное/индивидуальное)	возможность подключения
в)	газификация (да/нет; наличие сетей высокого /низкого давления; возможность подведения/подключения)	нет
г)	дорожное сообщение (наличие/отсутствие подъездной дороги, вид, состояние дорожного покрытия)	
22.	Дополнительная информация (краткая характеристика участка, необходимые действия для вовлечения в хозяйственный оборот)	

## Инвестиционная площадка № 12

23.	Вид ресурса	участок
24.	Местоположение участка	р.п. Горный, ул. Космическая
25.	Кадастровый номер	
26.	Форма собственности	государственная
27.	Категория земель	земли населенных пунктов

28.	Площадь участка, га	1,7728
29.	Как используется ресурс в настоящее время	свободен
30.	Возможное (планируемое) использование участка, площадки, объекта	для строительства трех 40-квартирных жилых домов
31.	Наличие на участке (площадке) объектов (зданий, сооружений и пр., их состояние, площадь, потенциально возможное использование и прочие характеристики)	нет
32.	Обеспеченность инфраструктурой	
а)	электроснабжение (да/нет, максимально возможная для предоставления мощность)	возможность подключения
б)	водоснабжение (да/нет, вид: централизованное/индивидуальное)	возможность подключения
в)	газификация (да/нет; наличие сетей высокого /низкого давления; возможность подведения/подключения)	нет
г)	дорожное сообщение (наличие/отсутствие подъездной дороги, вид, состояние дорожного покрытия)	наличие подъездной дороги (асфальт)
33.	Дополнительная информация (краткая характеристика участка, необходимые действия для вовлечения в хозяйственный оборот)	

## Инвестиционная площадка № 13

34.	Вид ресурса	участок
35.	Местоположение участка	г. Тогучин, ул. Гутовская, 65/1
36.	Кадастровый номер	
37.	Форма собственности	государственная
38.	Категория земель	земли населенных пунктов
39.	Площадь участка, га	0,5
40.	Как используется ресурс в настоящее время	свободен
41.	Возможное (планируемое) использование участка, площадки, объекта	для организации инфраструктуры производства
42.	Наличие на участке (площадке) объектов (зданий, сооружений и пр., их состояние, площадь, потенциально возможное использование и прочие характеристики)	нет
43.	Обеспеченность инфраструктурой	
а)	электроснабжение (да/нет, максимально возможная для	возможность

	предоставления мощность)	подключения
б)	водоснабжение (да/нет, вид: централизованное/индивидуальное)	возможность подключения
в)	газификация (да/нет; наличие сетей высокого /низкого давления; возможность подведения/подключения)	нет
г)	дорожное сообщение (наличие/отсутствие подъездной дороги, вид, состояние дорожного покрытия)	наличие подъездной дороги (асфальт)
44.	Дополнительная информация (краткая характеристика участка, необходимые действия для вовлечения в хозяйственный оборот)	

## Инвестиционная площадка № 14

45.	Вид ресурса	участок
46.	Местоположение участка	с. Буготак, ул. Зеленая, 16/1
47.	Кадастровый номер	
48.	Форма собственности	государственная
49.	Категория земель	земли населенных пунктов
50.	Площадь участка, га	0,1225
51.	Как используется ресурс в настоящее время	свободен
52.	Возможное (планируемое) использование участка, площадки, объекта	для строительства станции технического обслуживания
53.	Наличие на участке (площадке) объектов (зданий, сооружений и пр., их состояние, площадь, потенциально возможное использование и прочие характеристики)	нет
54.	Обеспеченность инфраструктурой	
а)	электроснабжение (да/нет, максимально возможная для предоставления мощность)	возможность подключения
б)	водоснабжение (да/нет, вид: централизованное/индивидуальное)	возможность подключения
в)	газификация (да/нет; наличие сетей высокого /низкого давления; возможность подведения/подключения)	нет
г)	дорожное сообщение (наличие/отсутствие подъездной дороги, вид, состояние дорожного покрытия)	наличие подъездной дороги (щебень)
55.	Дополнительная информация (краткая характеристика участка, необходимые действия для вовлечения в хозяйственный оборот)	

## Инвестиционная площадка № 15

56.	Вид ресурса	участок
57.	Местоположение участка	р. п. Горный, ул. Советская, 27
58.	Кадастровый номер	
59.	Форма собственности	государственная
60.	Категория земель	земли населенных пунктов
61.	Площадь участка, га	0,35
62.	Как используется ресурс в настоящее время	свободен
63.	Возможное (планируемое) использование участка, площадки, объекта	для строительства магазина смешанных товаров
64.	Наличие на участке (площадке) объектов (зданий, сооружений и пр., их состояние, площадь, потенциально возможное использование и прочие характеристики)	нет
65.	Обеспеченность инфраструктурой	
а)	электроснабжение (да/нет, максимально возможная для предоставления мощность)	возможность подключения
б)	водоснабжение (да/нет, вид: централизованное/индивидуальное)	возможность подключения
в)	газификация (да/нет; наличие сетей высокого /низкого давления; возможность подведения/подключения)	нет
г)	дорожное сообщение (наличие/отсутствие подъездной дороги, вид, состояние дорожного покрытия)	наличие подъездной дороги (асфальт)
66.	Дополнительная информация (краткая характеристика участка, необходимые действия для вовлечения в хозяйственный оборот)	

## Инвестиционная площадка № 16

67.	Вид ресурса	участок
68.	Местоположение участка	г. Тогучин, ул. Крупской, 21
69.	Кадастровый номер	
70.	Форма собственности	государственная
71.	Категория земель	земли населенных пунктов
72.	Площадь участка, га	0,25



73.	Как используется ресурс в настоящее время	свободен
74.	Возможное (планируемое) использование участка, площадки, объекта	для строительства трехэтажных многоквартирных жилых домов
75.	Наличие на участке (площадке) объектов (зданий, сооружений и пр., их состояние, площадь, потенциально возможное использование и прочие характеристики)	нет
76.	Обеспеченность инфраструктурой	
а)	электроснабжение (да/нет, максимально возможная для предоставления мощность)	возможность подключения
б)	водоснабжение (да/нет, вид: централизованное/индивидуальное)	возможность подключения
в)	газификация (да/нет; наличие сетей высокого /низкого давления; возможность подведения/подключения)	нет
г)	дорожное сообщение (наличие/отсутствие подъездной дороги, вид, состояние дорожного покрытия)	наличие подъездной дороги (асфальт)
77.	Дополнительная информация (краткая характеристика участка, необходимые действия для вовлечения в хозяйственный оборот)	

## Инвестиционная площадка № 17

78.	Вид ресурса	площадка
79.	Местоположение участка	г. Тогучин, ул. Никитина, 16, 18
80.	Кадастровый номер	
81.	Форма собственности	государственная
82.	Категория земель	земли населенных пунктов
83.	Площадь участка, га	0,5
84.	Как используется ресурс в настоящее время	свободен
85.	Возможное (планируемое) использование участка, площадки, объекта	для строительства трехэтажных многоквартирных жилых домов
86.	Наличие на участке (площадке) объектов (зданий, сооружений и пр., их состояние, площадь, потенциально возможное использование и прочие характеристики)	нет
87.	Обеспеченность инфраструктурой	
а)	электроснабжение (да/нет, максимально возможная для	возможность

	предоставления мощность)	подключения
б)	водоснабжение (да/нет, вид: централизованное/индивидуальное)	возможность подключения
в)	газификация (да/нет; наличие сетей высокого /низкого давления; возможность подведения/подключения)	нет
г)	дорожное сообщение (наличие/отсутствие подъездной дороги, вид, состояние дорожного покрытия)	наличие подъездной дороги (асфальт)
88	Дополнительная информация (краткая характеристика участка, необходимые действия для вовлечения в хозяйственный оборот)	

## Инвестиционная площадка № 18

89	Вид ресурса	площадка
90	Местоположение участка	г. Тогучин, ул. Никитина, 4, 6
91	Кадастровый номер	
92	Форма собственности	государственная
93	Категория земель	земли населенных пунктов
94	Площадь участка, га	0,5
95	Как используется ресурс в настоящее время	свободен
96	Возможное (планируемое) использование участка, площадки, объекта	для строительства трехэтажных многоквартирных жилых домов
97	Наличие на участке (площадке) объектов (зданий, сооружений и пр., их состояние, площадь, потенциально возможное использование и прочие характеристики)	нет
98	Обеспеченность инфраструктурой	
а)	электроснабжение (да/нет, максимально возможная для предоставления мощность)	возможность подключения
б)	водоснабжение (да/нет, вид: централизованное/индивидуальное)	возможность подключения
в)	газификация (да/нет; наличие сетей высокого /низкого давления; возможность подведения/подключения)	нет
г)	дорожное сообщение (наличие/отсутствие подъездной дороги, вид, состояние дорожного покрытия)	наличие подъездной дороги (асфальт)
99	Дополнительная информация (краткая характеристика участка, необходимые действия для вовлечения в	

	хозяйственный оборот)	
--	-----------------------	--

## Инвестиционная площадка №19

100.	Вид ресурса	площадка
101.	Местоположение участка	р-д Гранит, ул. Вокзальная, 1б
102.	Кадастровый номер	
103.	Форма собственности	государственная
104.	Категория земель	земли населенных пунктов
105.	Площадь участка, га	0,5
106.	Как используется ресурс в настоящее время	свободен
107.	Возможное (планируемое) использование участка, площадки, объекта	для строительства пилорамы
108.	Наличие на участке (площадке) объектов (зданий, сооружений и пр., их состояние, площадь, потенциально возможное использование и прочие характеристики)	нет
109.	Обеспеченность инфраструктурой	
а)	электроснабжение (да/нет, максимально возможная для предоставления мощность)	возможность подключения
б)	водоснабжение (да/нет, вид: централизованное/индивидуальное)	возможность подключения
в)	газификация (да/нет; наличие сетей высокого /низкого давления; возможность подведения/подключения)	нет
г)	дорожное сообщение (наличие/отсутствие подъездной дороги, вид, состояние дорожного покрытия)	наличие подъездной дороги (щебень)
110.	Дополнительная информация (краткая характеристика участка, необходимые действия для вовлечения в хозяйственный оборот)	

## Инвестиционная площадка № 20

111.	Вид ресурса	площадка
112.	Местоположение участка	г. Тогучин, ул. Лапина
113.	Кадастровый номер	
114.	Форма собственности	государственная
115.	Категория земель	земли населенных пунктов
116.	Площадь участка, га	0,0625
117.	Как используется ресурс в настоящее время	свободен

118.	Возможное (планируемое) использование участка, площадки, объекта	для строительства магазина и объекта коммунально-бытового обслуживания
119.	Наличие на участке (площадке) объектов (зданий, сооружений и пр., их состояние, площадь, потенциально возможное использование и прочие характеристики)	нет
120.	Обеспеченность инфраструктурой	
а)	электроснабжение (да/нет, максимально возможная для предоставления мощность)	возможность подключения
б)	водоснабжение (да/нет, вид: централизованное/индивидуальное)	возможность подключения
в)	газификация (да/нет; наличие сетей высокого /низкого давления; возможность подведения/подключения)	нет
г)	дорожное сообщение (наличие/отсутствие подъездной дороги, вид, состояние дорожного покрытия)	наличие подъездной дороги (асфальт)
121.	Дополнительная информация (краткая характеристика участка, необходимые действия для вовлечения в хозяйственный оборот)	

## Инвестиционная площадка № 21

122.	Вид ресурса	площадка
123.	Местоположение участка	г. Тогучин, ул. Лапина
124.	Кадастровый номер	
125.	Форма собственности	государственная
126.	Категория земель	земли населенных пунктов
127.	Площадь участка, га	0,03
128.	Как используется ресурс в настоящее время	свободен
129.	Возможное (планируемое) использование участка, площадки, объекта	для строительства административно-торгового здания
130.	Наличие на участке (площадке) объектов (зданий, сооружений и пр., их состояние, площадь, потенциально возможное использование и прочие характеристики)	нет
131.	Обеспеченность инфраструктурой	
а)	электроснабжение (да/нет, максимально возможная для предоставления мощность)	возможность подключения

б)	водоснабжение (да/нет, вид: централизованное/индивидуальное)	возможность подключения
в)	газификация (да/нет; наличие сетей высокого /низкого давления; возможность подведения/подключения)	нет
г)	дорожное сообщение (наличие/отсутствие подъездной дороги, вид, состояние дорожного покрытия)	наличие подъездной дороги (асфальт)
132.	Дополнительная информация (краткая характеристика участка, необходимые действия для вовлечения в хозяйственный оборот)	

## Инвестиционная площадка № 22

133.	Вид ресурса	площадка
134.	Местоположение участка	1500 м южнее с. Лебедево
135.	Кадастровый номер	
136.	Форма собственности	государственная
137.	Категория земель	земли сельскохозяйственного назначения
138.	Площадь участка, га	20,0
139.	Как используется ресурс в настоящее время	свободен
140.	Возможное (планируемое) использование участка, площадки, объекта	для строительства фермы откорма с/х животных и организации выпасов
141.	Наличие на участке (площадке) объектов (зданий, сооружений и пр., их состояние, площадь, потенциально возможное использование и прочие характеристики)	нет
142.	Обеспеченность инфраструктурой	
а)	электроснабжение (да/нет, максимально возможная для предоставления мощность)	
б)	водоснабжение (да/нет, вид: централизованное/индивидуальное)	нет
в)	газификация (да/нет; наличие сетей высокого /низкого давления; возможность подведения/подключения)	нет
г)	дорожное сообщение (наличие/отсутствие подъездной дороги, вид, состояние дорожного покрытия)	наличие подъездной дороги (щебень)
143.	Дополнительная информация (краткая характеристика участка, необходимые действия для вовлечения в хозяйственный оборот)	

144.	Вид ресурса	площадка
145.	Местоположение участка	р. п. Горный, ул. Советская, 25а
146.	Кадастровый номер	
147.	Форма собственности	государственная
148.	Категория земель	земли населенных пунктов
149.	Площадь участка, га	0,03
150.	Как используется ресурс в настоящее время	свободен
151.	Возможное (планируемое) использование участка, площадки, объекта	для строительства магазина
152.	Наличие на участке (площадке) объектов (зданий, сооружений и пр., их состояние, площадь, потенциально возможное использование и прочие характеристики)	нет
153.	Обеспеченность инфраструктурой	
а)	электроснабжение (да/нет, максимально возможная для предоставления мощность)	возможность подключения
б)	водоснабжение (да/нет, вид: централизованное/индивидуальное)	возможность подключения
в)	газификация (да/нет; наличие сетей высокого /низкого давления; возможность подведения/подключения)	нет
г)	дорожное сообщение (наличие/отсутствие подъездной дороги, вид, состояние дорожного покрытия)	наличие подъездной дороги (асфальт)
154.	Дополнительная информация (краткая характеристика участка, необходимые действия для вовлечения в хозяйственный оборот)	

### ***Информация о документах территориального планирования***

#### **Общие сведения**

## КОРРЕКТИРОВКА СХЕМЫ ТЕРРИТОРИАЛЬНОГО ПЛАНИРОВАНИЯ ТОГУЧИНСКОГО РАЙОНА НОВОСИБИРСКОЙ ОБЛАСТИ

СХЕМА ПЛАНИРУЕМОГО РАЗМЕЩЕНИЯ ОБЪЕКТОВ  
КАПИТАЛЬНОГО СТРОИТЕЛЬСТВА, М 1:130 000

### УСЛОВНЫЕ ОБОЗНАЧЕНИЯ

#### ГРАНИЦЫ

-  ГРАНИЦА СУБЪЕКТА РОССИЙСКОЙ ФЕДЕРАЦИИ
-  ГРАНИЦА РАЙОНА
-  ГРАНИЦА МУНИЦИПАЛЬНЫХ ОБРАЗОВАНИЙ
-  ОСОБО ОХРАНИМАЕМАЯ ПРИРОДА ТЕРРИТОРИИ

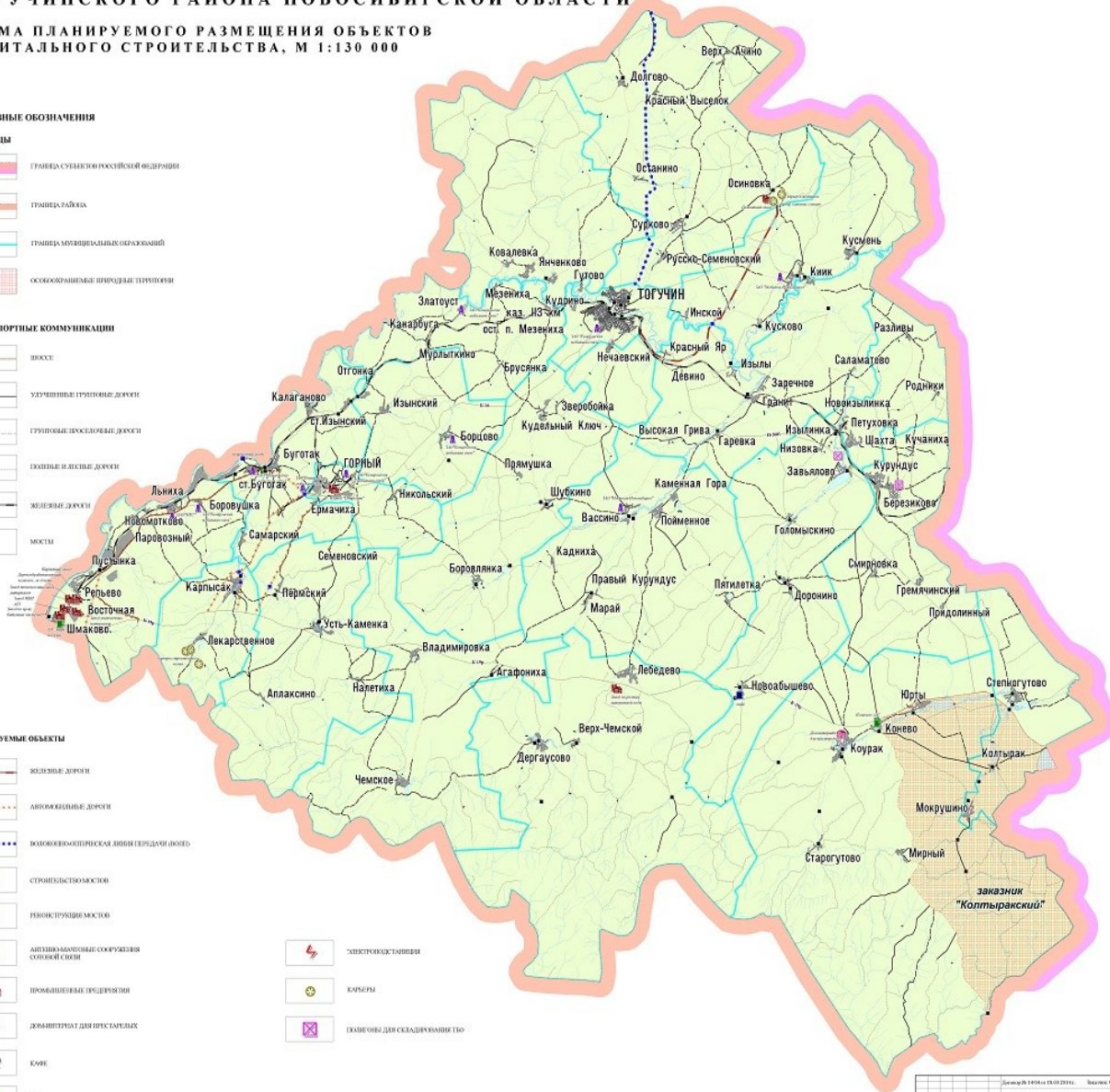
#### ТРАНСПОРТНЫЕ КОММУНИКАЦИИ

-  ДОРОГИ
-  УЗКОКОЛЕЙНЫЕ ГРУППОВЫЕ ДОРОГИ
-  ГРУППОВЫЕ ДОРОЖНЫЕ ДОРОГИ
-  ПЕШЕХОДНЫЕ И ЛЕСНЫЕ ДОРОЖИ
-  ЖЕЛЕЗНЫЕ ДОРОЖИ
-  МОСТЫ

#### ПЛАНИРУЕМЫЕ ОБЪЕКТЫ

-  ЖЕЛЕЗНЫЕ ДОРОЖИ
-  АВТОМОБИЛЬНЫЕ ДОРОЖИ
-  ВОДОВОДО-КАНАЛЬНЫЕ ЛИНИИ (СЕРВИСНЫЕ ВОДОИ)
-  СТРОИТЕЛЬСТВО МАКЕТОВ
-  РЕКОНСТРУКЦИЯ МАКЕТОВ
-  АНТИПРОМАНГОННЫЕ СООРУЖЕНИЯ СОУЩЕЙ СВЕТИ
-  ПРОМЫШЛЕННЫЕ ПРЕДПРИЯТИЯ
-  ДОБАВИТЕЛЬНЫЕ ДЕНЕЖНО-МАТЕРИАЛЬНЫЕ
-  КАФЕ
-  АЭС

-  ЭЛЕКТРОСТАНЦИИ
-  БАКЕНЫ
-  ОБЪЕКТЫ ДЛЯ СЛАБЫХ ТОКОВ



## Обеспеченность района документами территориального планирования и градостроительного проектирования

Схемы территориального планирования района размещены на сайте Тогучинского района. Документы на бумажном и электронном носителе находятся в отделе строительства, коммунального, дорожного хозяйства и транспорта администрации Тогучинского района по адресу: г. Тогучин, ул. Садовая, 9

## Информация о ходе разработки документов

(виды и реквизиты документов в разрезе поселений и населенных пунктов)

№ п.п	Наименование муниципального образования, населенного пункта	Схема территориального планирования района		Генеральный план		Правила землепользования и застройки		Градостроительный план земельного участка, кол-во (за 2014г.)
		год разработки, корректировки, № и дата документа об утверждении	в разработке, запланирована	год разработки, корректировки, № и дата документа об утверждении	в разработке, запланирована	год разработки, корректировки, № и дата документа об утверждении	в разработке, запланирована	
1	2	3	4	5	6	7	8	9
1	<b>Тогучинский район</b>			-	-	-	-	-
2	Борцовский	-	-	Разработка: 2013г. Утверждены: решением 27 сессии, 4 созыва совета депутатов Борцовского сельсовета Тогучинского района Новосибирской области, №17.от 27.06.2013	-	Разработка: 2013г. Утверждены: решением 27 сессии, 4 созыва совета депутатов Борцовского сельсовета Тогучинского района Новосибирской области, №26.от 15.11.2013	-	-
3	Буготакский	-	-	Разработка: 2014г. Утверждены: решением 26 сессии, 4 созыва совета депутатов Буготакского сельсовета Тогучинского района		Разработка: 2014г. Утверждены: решением 32 сессии, 4 созыва совета депутатов Буготакского		1



				Новосибирской области, от 14.09.2014		сельсовета Тогучинского района Новосибирской области, от 27.03.2015		
4	Вассинский	-	-	Разработка: 2013г. Утверждены: решением 42 сессии, 4 созыва совета депутатов Вассинского сельсовета Тогучинского района Новосибирской области, №3.от 07.06.2013	-	Разработка: 2013г. Утверждены: решением 47сессии, 4 созыва совета депутатов Вассинского сельсовета Тогучинского района Новосибирской области, №3 от 14.09.2013	-	-
5	Гутовский	-	-	Разработка: 2013г. Утверждены: решением 48 сессии, 4 созыва совета депутатов Гутовского сельсовета Тогучинского района Новосибирской области, №129.от 20.12.2013	-	Разработка: 2013г. Утверждены: решением 48 сессии, 4 созыва совета депутатов Гутовского сельсовета Тогучинского района Новосибирской области, №129.от 20.12.2013	-	-
6	Горный	-	-		-	Разработка: 2010г. Утверждены: решением сессии, совета депутатов р.п. Горный Тогучинского района Новосибирской области, от 17.09.2010	-	-
7	Завьяловский	-	-	Разработка: 2013г. Утверждены: решением 21сессии, 4 созыва совета депутатов	-	Разработка: 2013г. Утверждены: решением	-	-

				Завьяловского сельсовета Тогучинского района Новосибирской области, №135.от 30.05.2013		24 сессии, 4 созыва совета депутатов Завьяловского сельсовета Тогучинского района Новосибирской области, №153.от 19.12.2013		
8	Заречный	-	-	Разработка: 2013г. Утверждены: решением 29 сессии, 4 созыва совета депутатов Заречного сельсовета Тогучинского района Новосибирской области, №131.от 20.12.2013	-	Разработка: 2013г. Утверждены: решением 29 сессии, 4 созыва совета депутатов Заречного сельсовета Тогучинского района Новосибирской области, №131.от 20.12.2013	-	-
9	Кудринский	-	-	Разработка: 2013г. Утверждены: решением 26 сессии, 4 созыва совета депутатов Кудринского сельсовета Тогучинского района Новосибирской области, №3.от 19.07.2013	-	Разработка: 2013г. Утверждены: решением 26 сессии, 4 созыва совета депутатов Кудринского сельсовета Тогучинского района Новосибирской области, №3.от 19.07.2013	-	-
10	Куд-Ключевской	-	-	Разработка: 2013г. Утверждены: решением 27 сессии, 4 созыва совета депутатов Куд- Ключевского сельсовета Тогучинского района Новосибирской области, №156.от 22.07.2013	-	Разработка: 2013г. Утверждены: решением 27 сессии, 4 созыва совета депутатов Куд- Ключевского сельсовета Тогучинского района Новосибирской	-	-

						области, №156.от 22.07.2013		
11	Коуракский	-	-	Разработка: 2013г. Утверждены: решением 23 сессии, 4 созыва совета депутатов Коуракского сельсовета Тогучинского района Новосибирской области, №75.от 14.08.2013	-	Разработка: 2013г. Утверждены: решением 23 сессии, 4 созыва совета депутатов Коуракского сельсовета Тогучинского района Новосибирской области, №75.от 14.08.2013	-	-
12	<b>Киикский</b>	-	-		-	Разработка: 2014г. Утверждены: решением 31 сессии, 4 созыва совета депутатов Киикского сельсовета Тогучинского района Новосибирской области, №122.от 31.03.2014	-	-
13	Кировский	-	-	Разработка: 2013г. Утверждены: решением 23 сессии, 4 созыва совета депутатов Кировского сельсовета Тогучинского района Новосибирской области, №1.от 17.09.2013	-	Разработка: 2013г. Утверждены: решением 23 сессии, 4 созыва совета депутатов Кировского сельсовета Тогучинского района Новосибирской области, №1.от 17.09.2013	-	-
14	Лебедевский	-	-	Разработка: 2013г.	-	Разработка: 2013г.	-	

				Утверждены: решением 30 сессии, 4 созыва совета депутатов Лебедевского сельсовета Тогучинского района Новосибирской области, №4.от 26.07.2013		Утверждены: решением 31 сессии, 4 созыва совета депутатов Лебедевского сельсовета Тогучинского района Новосибирской области, №2.от 11.11.2013		
15	<b>Мирновский</b>	-	-		-	Разработка: 2010г. Утверждены: решением сессии, совета депутатов Мирновского сельсовета Тогучинского района Новосибирской области, №17.от 16.04.2010г.	-	-
16	<b>Нечаевский</b>	-	-		-	Разработка: 2008г. Утверждены: решением сессии, совета депутатов Нечаевского сельсовета Тогучинского района Новосибирской области, №6.от 16.04.2008г. корректировка: решением 21 сессии, 4 созыва совета депутатов Нечаевского сельсовета	-	-

						Тогучинского района Новосибирской области, №75.от 15.03.2012г.		
17	Репьёвский	-	-	Разработка: 2013г. Утверждены: решением 22 сессии, 4 созыва совета депутатов Репьевского сельсовета Тогучинского района Новосибирской области, №2.от 30.09.2013	-	Разработка: 2013г. Утверждены: решением 22 сессии, 4 созыва совета депутатов Репьевского сельсовета Тогучинского района Новосибирской области, №2.от 30.09.2013	-	-
18	Степно-Гутовский	-	-	Разработка: 2013г. Утверждены: решением 24 сессии, 4 созыва совета депутатов Степно-Гутовского сельсовета Тогучинского района Новосибирской области, №21.от 20.12.2013	-	Разработка: 2013г. Утверждены: решением 24 сессии, 4 созыва совета депутатов Степно-Гутовского сельсовета Тогучинского района Новосибирской области, №22.от 20.12.2013	-	-
19	Сурковский	-	-	Разработка: 2013г. Утверждены: решением 27 сессии, 4 созыва совета депутатов Сурковского сельсовета Тогучинского района Новосибирской области, №114.от 30.08.2013	-	Разработка: 2013г. Утверждены: решением 27 сессии, 4 созыва совета депутатов Сурковского сельсовета Тогучинского района Новосибирской области, №114.от 30.08.2013	-	-
20	Усть-Каменский	-	-	Разработка: 2013г.	-	Разработка: 2013г.	-	-

				Утверждены: решением 26 сессии, 4 созыва совета депутатов Усть-Каменского сельсовета Тогучинского района Новосибирской области, №15.от 02.09.2013		Утверждены: решением 26 сессии, 4 созыва совета депутатов Усть-Каменского сельсовета Тогучинского района Новосибирской области, №15.от 02.09.2013		
21	<b>Чемской</b>	-	-		-	Разработка: 2012г. корректировка: решением 23сессии, 4 созыва совета депутатов Чемского сельсовета Тогучинского района Новосибирской области, №110.от 25.12.2012г. Утверждены: решением 29 сессии,4 созыва совета депутатов Чемского сельсовета Тогучинского района Новосибирской области, №140.от 20.09.2013г.	-	-
22	<b>Шахтинский</b>	-	-	Разработка: 2013г. Утверждены: решением 32 сессии, 4 созыва совета депутатов Шахтинского сельсовета Тогучинского района Новосибирской области, №25.от 17.12.2013	-	Разработка: 2013г. Утверждены: решением 32 сессии, 4 созыва совета депутатов Шахтинского сельсовета	-	-

						Тогучинского района Новосибирской области, №26.от 17.12.2013		
23	<b>Г.Тогучин</b>	-	-		-	Разработка: 2012г. Утверждены: решением сессии, совета депутатов г. Тогучина Тогучинского района Новосибирской области, №145.от 26.10.2012г.	-	-

## *Контакты*

<b>Управление экономического развития, промышленности и торговли администрации Тогучинского района</b>			
<b>Ф.И.О.</b>	<b>Должность</b>	<b>Контактная информация (адрес, телефон, e-mail)</b>	<b>Курируемые вопросы</b>
<b>1. Зеленченко Ольга Николаевна</b>	Начальник УЭРПиТ	Г.Тогучин, ул. Садовая, 9  Тел. 22-455  ozelenchenko@mail.ru	Социально-экономическое развитие района, инвестиции, потребительский рынок, бытовое обслуживание, труд
<b>2. Плотникова Елена Викторовна</b>	Заместитель начальника УЭРПиТ	Г.Тогучин, ул.Садовая, 9  Тел. 22-455  evp73@list.ru	Социально-экономическое развитие района, малое предпринимательство
<b>3. Бирт Татьяна Сергеевна</b>	Главный специалист УЭРПиТ	Г.Тогучин, ул.Садовая, 9  Тел. 27-845	Потребительский рынок, бытовое обслуживание
<b>4. Маренкова Татьяна Николаевна</b>	Главный специалист УЭРПиТ	Г.Тогучин, ул.Садовая, 9  Тел.28-930  msptog@mail.ru	Малое предпринимательство, инвестиции, делопроизводство, туризм
<b>5. Моторова Елена Михайловна</b>	Главный специалист УЭРПиТ	Г.Тогучин, ул.Садовая, 9  Тел.28-930  msptog@mail.ru	Социально-экономическое развитие района
<b>6. Рерих Александр Викторович</b>	Начальник отдела труда	Г.Тогучин, ул.Садовая, 9  22-207	Труд, трудовые отношения, государственное управление охраной труда на территории района
<b>7. Максимов</b>	Главный	Г.Тогучин,	Труд, трудовые



<b>Алексей Иванович</b>	специалист УЭРПиТ	ул.Садовая, 9 Тел. 29-008 otdeltruda@mail.ru	отношения, государственное управление охраной труда на территории района
<b>8. Самок Татьяна Алексеевна</b>	Главный специалист УЭРПиТ	Г.Тогучин, ул.Садовая, 9 Тел. 29-008 t.samok@yandex.ru	Труд, занятость населения
<b>9. Прохорова Евгения Владимировна</b>	Ведущий специалист отдела труда УЭРПиТ	Г.Тогучин, ул.Садовая, 9 Тел. 29-008	Трудовое право
<b>10. Бобылева Любовь Викторовна</b>	Ведущий специалист	Г.Тогучин, ул.Садовая, 9 Тел. 21-330	Муниципальные услуги
<b>11. Тихонова Ольга Васильевна</b>	Специалист 1 разряда	Г.Тогучин, ул.Садовая, 9 Тел. 21-330	Муниципальные услуги

<b>Инвестиционный уполномоченный по Тогучинскому району</b>		
<b>Ф.И.О.</b>	<b>Должность</b>	<b>Контактная информация (адрес, телефон рабочий/сотовый, e-mail)</b>
<b>Папко Нина Николаевна</b>	Первый заместитель главы администрации района	Г.Тогучин, ул.Садовая, 9 тел. 21-738, 8-906-906-8652 e-mail: papkonn@mail.ru

